

PROGNOZA ODDZIAŁYWANIA NA ŚRODOWISKO

DO MIEJSCOWEGO PLANU ZAGOSPODAROWANIA PRZESTRZENNEGO DLA
DZIAŁKI O NUMERZE EWIDENCYJNYM 256/1 POŁOŻONEJ PRZY ULICY
TUSZYŃSKIEJ W MIEJSCOWOŚCI WIŚNIOWA GÓRA

etap: wyłożenie do publicznego wglądu

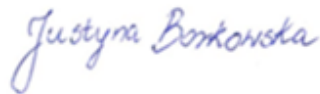
Temat: Prognoza oddziaływania na środowisko do miejscowego planu zagospodarowania przestrzennego dla działki o numerze ewidencyjnym 256/1 położonej przy ulicy Tuszyńskiej w miejscowości Wiśniowa Góra

Umowa: Nr RGP.272.6722.1.49.2020 z dnia 31 marca 2020 r.

Zamawiający: Gmina Andrespol

Wykonawca: PRACOWNIA TEREN

Autor: mgr inż. Justyna Borkowska



- 18 maja 2020 r. -

SPIS TREŚCI

1. WSTĘP.....	1
2. PODSTAWA PRAWNA.....	1
2.1. Warunki, jakim powinna odpowiadać prognoza oddziaływania na środowisko dotycząca projektów miejscowych planów zagospodarowania przestrzennego.....	2
2.2. Główne cele dokumentu i zakres opracowania.....	3
2.3. Informacja o metodach zastosowanych przy sporządzaniu prognozy.....	4
3. POWIĄZANIA PROJEKTOWANEGO DOKUMENTU Z INNYMI DOKUMENTAMI.....	5
4. CHARAKTERYSTYKA I FUNKCJONOWANIE ŚRODOWISKA PRZYRODNICZEGO TERENU OBJĘTEGO PROGNOZĄ.....	7
4.1. Położenie administracyjne i fizyczno - geograficzne	8
4.2. Budowa geologiczna.....	10
4.3. Rzeźba powierzchni.....	12
4.4. Warunki klimatyczne.....	13
4.5. Wody powierzchniowe.....	13
4.6. Wody podziemne	15
4.7. Gleby.....	17
4.8. Szata roślinna i świat zwierzęcy.....	18
4.9. Dziedzictwo i zasoby kulturowe.....	20
5. POTENCJALNE ZMIANY STANU ŚRODOWISKA W PRZYPADKU BRAKU REALIZACJI ZAŁOŻEŃ PLANU.....	20
6. STAN ŚRODOWISKA PRZYRODNICZEGO	21
6.1. Zanieczyszczenie wód powierzchniowych i podziemnych	21
6.2. Stan zanieczyszczenia powietrza.....	24
6.3. Zagrożenie hałasem i promieniowaniem elektroenergetycznym	25
6.4. Zagrożenie środowiska przez odpady	27
7. OCHRONA ŚRODOWISKA ISTOTNA Z PUNKTU WIDZENIA REALIZACJI USTALEŃ PLANU, DOTYCZĄCA OBSZARÓW PODLEGAJĄCA OCHRONIE NA PODSTAWIE USTAWY Z DNIA 16 KWIEŃNIA 2004 R. O OCHRONIE PRZYRODY.....	28
8. CELE OCHRONY ŚRODOWISKA USTANOWIONE NA SZCZEBLU KRAJOWYM I WOJEWÓDZKIM	31
9. OCENA SKUTKÓW DLA ŚRODOWISKA WYNIKAJĄCYCH Z PRZYSZŁEGO PRZEZNACZENIA TERENÓW W PROJEKCIE MIEJSCOWEGO PLANU ZAGOSPODAROWANIA PRZESTRZENNEGO GMINY.....	36
9.1. W zakresie emisji zanieczyszczeń do powietrza atmosferycznego	36
9.2. W zakresie emisji zanieczyszczeń do wód lub do ziemi	36
9.3. W zakresie zagrożenia odpadami i zanieczyszczenia gleby lub ziemi	37
9.4. W zakresie wykorzystywania zasobów środowiska i niekorzystnego przekształcania terenu.....	37
9.5. W zakresie emitowania hałasu i pól elektromagnetycznych	38
9.6. W zakresie występowania poważnych awarii.....	39
10. OCENA SKUTKÓW REALIZACJI USTALEŃ PROJEKTU MIEJSCOWEGO PLANU ZAGOSPODAROWANIA NA CAŁOŚĆ ELEMENTÓW ŚRODOWISKA W ICH WZAJEMNYM POWIĄZANIU	39
10.1. W zakresie oceny stanu i funkcjonowania środowiska wynikającego z uwarunkowań określonych w opracowaniu ekofizjograficznym oraz tendencji do zmian przy braku realizacji ustaleń projektu planu	39
10.2. W zakresie oceny zagrożeń dla środowiska z uwzględnieniem wpływu na zdrowie ludzi, które mogą powstawać na terenie objętym projektem planu lub innych terenach.....	41
11. PRZEWIDYWANE ZNACZĄCE ODDZIAŁYWANIE	41
12. PROPOZYCJA ROZWIĄZAŃ ZAPOBIEGAWCZYCH, OGRANICZAJĄCYCH I KOMPENSACYJNYCH.....	45
13. ROZWIĄZANIA ALTERNATYWNE DO ROZWIĄZAŃ ZAWARTYCH W PLANIE.....	46
14. TRANSGRANICZNE ODDZIAŁYWANIE NA ŚRODOWISKO	46
15. METODY MONITORINGU ORAZ CZĘSTOTLIWOŚCI JEJ PRZEPROWADZENIA.....	47
16. STRESZCZENIE W JĘZYKU NIESPECJALISTYCZNYM.....	47
17. INFORMACJA O RODZAJACH DOKUMENTÓW UWZGLĘDNIONYCH PRZY SPORZĄDZANIU PROGNOZY	49

1. WSTĘP

Podstawą opracowania jest umowa Nr RGP.272.6722.1.49.2020 z dnia 31 marca 2020 r. zawarta między Gminą Andrespol a PRACOWNIĄ TEREN EWA KRAKOWSKA na wykonanie miejscowego planu zagospodarowania przestrzennego dla działki o numerze ewidencyjnym 256/1 położonej przy ulicy Tuszyńskiej w miejscowości Wiśniowa Góra wraz z prognozą oddziaływania na środowisko tego planu.

2. PODSTAWA PRAWNA

Podstawą sporządzenia prognozy oddziaływania na środowisko jest *Ustawa z dnia 3 października 2008 r. o udostępnianiu informacji o środowisku i jego ochronie, udziale społeczeństwa w ochronie środowiska oraz ocenach oddziaływania na środowisko*, a także *ustawa z dnia 27 marca 2003r. o planowaniu i zagospodarowaniu przestrzennym*.

Prognozę oddziaływania na środowisko stworzono w powiązaniu z następującymi dokumentami, w oparciu o zawarte w nich ustalenia:

- Opracowanie ekofizjograficzne do zmiany Studium uwarunkowań i kierunków zagospodarowania przestrzennego gminy Andrespol,
- Opracowanie ekofizjograficzne do miejscowego planu zagospodarowania przestrzennego dla działki o numerze ewidencyjnym 256/1 położonej przy ulicy Tuszyńskiej w miejscowości Wiśniowa Góra, Pracownia Teren,
- Projekt miejscowego planu zagospodarowania przestrzennego dla działki o numerze ewidencyjnym 256/1 położonej przy ulicy Tuszyńskiej w miejscowości Wiśniowa Góra, Pracownia Teren, Pracownia Teren,
- Rozporządzenie Ministra Środowiska z dnia 13 kwietnia 2010 r. w sprawie siedlisk przyrodniczych oraz gatunków będących przedmiotem zainteresowania Wspólnoty, a także kryteriów wyboru obszarów kwalifikujących się do uznania lub wyznaczenia jako obszary Natura 2000,
- Rozporządzenie Ministra Środowiska z dnia 9 października 2014 r. w sprawie ochrony gatunkowej roślin,
- Rozporządzenie Ministra Środowiska z dnia 9 lipca 2004 r. w sprawie gatunków dziko występujących grzybów objętych ochroną,
- Studium uwarunkowań i kierunków zagospodarowania przestrzennego gminy Andrespol.

Metody analizy skutków realizacji postanowień projektowanego dokumentu oraz częstotliwość jej przeprowadzania

Zgodnie z art. 32 ustawy z dnia 27 marca 2003 r. o planowaniu i zagospodarowaniu przestrzennym w celu oceny aktualności planów miejscowych wójt, burmistrz lub prezydent miasta jest zobowiązany do dokonania analizy zmian w zagospodarowaniu przestrzennym gminy, ocenia postępy w opracowywaniu planów miejscowych i opracowuje wieloletnie programy ich sporządzania w nawiązaniu do ustaleń studium, co najmniej raz w czasie kadencji rady gminy. Rada gminy podejmuje uchwałę w sprawie aktualności studium i planów

miejscowych, a w przypadku uznania ich za nieaktualne, w całości lub w części, podejmuje działania mające na celu zmianę planu zagospodarowania przestrzennego w takim trybie, w jakim jest on uchwalany.

2.1. Warunki, jakim powinna odpowiadać prognoza oddziaływania na środowisko dotycząca projektów miejscowych planów zagospodarowania przestrzennego

Zgodnie z ustawą z dnia 3 października 2008 r. o udostępnianiu informacji o środowisku i jego ochronie, udziale społeczeństwa w ochronie środowiska oraz ocenach oddziaływania na środowisko, prognoza sporządzana dla potrzeb postępowania w sprawie oddziaływania na środowisko projektów miejscowych planów zagospodarowania przestrzennego powinna określać i oceniać między innymi skutki wpływu realizacji ustaleń projektu miejscowego planu zagospodarowania przestrzennego na elementy środowiska przyrodniczego oraz dobra materialne, a także skutki, które mogą wynikać z projektowanego przeznaczenia terenów.

Ustala się, iż prognoza powinna obejmować obszar objęty projektem miejscowego planu zagospodarowania przestrzennego wraz z obszarami pozostającymi w zasięgu oddziaływania wynikającego z realizacji ustaleń miejscowego planu. Zatem obszar objęty prognozą nie może być mniejszy od obszaru objętego miejscowym planem zagospodarowania przestrzennego, co jest konieczne zważywszy na wzajemne powiązania poszczególnych elementów środowiska.

Zakres i stopień szczegółowości informacji wymaganych w prognozie – został określony przez Państwowego Powiatowego Inspektora Sanitarnego w Łodzi pismem PPIS.ZNS.431.6.2020.212.EA z dnia 19.03.2020 r. oraz przez Regionalnego Dyrektora Ochrony Środowiska w Łodzi pismem WOOŚ.411.80.2020.MGw z dnia 20.03.2020 r.

Poniżej przedstawiono zakres sporządzonej prognozy w oparciu o art. 51 ust 2 ustawy ze wskazaniem treści zawartych w niniejszym dokumencie:

OZNACZENIE ARTYKUŁU USTAWY	ZAKRES PROGNOZY	WSKAZANIE TREŚCI ZAWARTCH W OPRACOWANYM DOKUMENCIE (ROZDZIAŁ)
art.51. ust 2 pkt 1 lit a	informacje o zawartości, głównych celach projektowanego dokumentu oraz jego powiązaniach z innymi dokumentami	2
art.51. ust 2 pkt 1 lit b	informacje o metodach zastosowanych przy sporządzaniu prognozy,	4
art.51. ust 2 pkt 1 lit c	propozycje dotyczące przewidywanych metod analizy skutków realizacji postanowień projektowanego dokumentu oraz częstotliwości jej przeprowadzania	16
art.51. ust 2 pkt 1 lit d	informacje o możliwym transgranicznym oddziaływaniu na środowisko	15
art.51. ust 2 pkt 1 lit e	streszczenie sporządzone w języku niespecjalistycznym	17
art.51. ust 2 pkt 2 lit a	określenie, analiza i ocena istniejącego stanu środowiska oraz potencjalnych zmian tego	5,6,7

PROGNOZA ODDZIAŁYWANIA NA ŚRODOWISKO DO MIEJSCOWEGO PLANU ZAGOSPODAROWANIA
PRZESTRZENNEGO DLA DZIAŁKI O NUMERZE EWIDENCYJNYM 256/1 POŁOŻONEJ PRZY ULICY
TUSZYŃSKIEJ W MIEJSCOWOŚCI WIŚNIOWA GÓRA

	stanu w przypadku braku realizacji projektowanego dokumentu	
art.51. ust 2 pkt 2 lit b	określenie, analiza i ocena stanu środowiska na obszarach objętych przewidywanym znaczącym oddziaływaniem	
art.51. ust 2 pkt 2 lit c	istniejące problemy ochrony środowiska istotne z punktu widzenia realizacji projektowanego dokumentu, w szczególności dotyczące obszarów podlegających ochronie na podstawie ustawy z dnia 16 kwietnia 2004 r. o ochronie przyrody	8
art.51. ust 2 pkt 2 lit d	cele ochrony środowiska ustanowione na szczeblu międzynarodowym, wspólnotowym i krajowym, istotne z punktu widzenia projektowanego dokumentu, oraz sposoby, w jakich te cele i inne problemy środowiska zostały uwzględnione podczas opracowywania dokumentu	9
art.51. ust 2 pkt 2 lit e	przewidywane znaczące oddziaływania, w tym oddziaływania bezpośrednie, pośrednie, wtórne, skumulowane, krótkoterminowe, średnioterminowe i długoterminowe, stałe i chwilowe oraz pozytywne i negatywne, na cele i przedmiot ochrony obszaru Natura 2000 oraz integralność tego obszaru, a także na środowisko	12
art.51. ust 2 pkt 3 lit a	przedstawienie rozwiązań mających na celu zapobieganie, ograniczanie lub kompensację przyrodniczą negatywnych oddziaływań na środowisko, mogących być rezultatem realizacji projektowanego dokumentu, w szczególności na cele i przedmiot ochrony obszaru Natura 2000 oraz integralność tego obszaru	13
art.51. ust 2 pkt 3 lit b	przedstawienie rozwiązań alternatywnych do rozwiązań zawartych w projektowanym dokumencie wraz z uzasadnieniem ich wyboru oraz opis metod dokonania oceny prowadzącej do tego wyboru albo wyjaśnienie braku rozwiązań alternatywnych, w tym wskazania napotkanych trudności wynikających z niedostatków techniki lub luk we współczesnej wiedzy	14

2.2. Główne cele dokumentu i zakres opracowania

Celem opracowania jest określenie rodzaju, stopnia oraz zasięgu przestrzennego zmian środowiska, wywołanych przez zagospodarowanie terenu ustalone przez nowe zapisy planu miejscowego.

Prognoza ma za zadanie:

- określić pojawiające się zagrożenia wynikające z dopuszczenia przez plan nowych sposobów użytkowania terenów,
- sprawdzić, czy zostały uwzględnione uwarunkowania środowiskowe,
- ocenić skutki wynikające z realizacji projektowanych zamierzeń,
- sprawdzić, czy przyjęte sposoby zapobiegania i ograniczania negatywnego oddziaływania przyczyniają się do jego zmniejszenia,
- sprawdzić w jakim stopniu proponowany sposób zagospodarowania może naruszać zasady prawidłowej gospodarki zasobami.

2.3. Informacja o metodach zastosowanych przy sporządzaniu prognozy

Prognoza oddziaływania na środowisko przyrodnicze do projektu miejscowego planu zagospodarowania przestrzennego została opracowana metodą porównawczą, zgodnie z wytycznymi Instytutu Ochrony Środowiska.

Metoda opracowania polega na:

- określeniu stanu środowiska na terenie objętym planem i terenach otaczających,
- ocenie projektowanych zmian w aspekcie wpływu ustaleń na stan środowiska,
- ocenie zgodności projektowanych rozwiązań z zasadami zrównoważonego rozwoju i aktualnymi aktami prawnymi oraz dokumentami wyższego rzędu takimi jak:
 - Strategia Rozwoju Województwa Łódzkiego 2020, Uchwała Nr XXX/644/13 Sejmiku Województwa Łódzkiego z dnia 26 lutego 2013r.
 - Plan Zagospodarowania Przestrzennego Województwa Łódzkiego oraz Plan zagospodarowania przestrzennego miejskiego obszaru funkcjonalnego Łodzi –Uchwała Nr LV/679/18 Sejmiku Województwa Łódzkiego z dnia 28 sierpnia 2018 r.
 - Studium uwarunkowań i kierunków zagospodarowania przestrzennego gminy Andrespol.
 - Rozporządzenie Ministra Środowiska z dnia 9 października 2014 r. w sprawie ochrony gatunkowej roślin (Dz. U. 2014 poz. 1409),
 - Rozporządzenie Ministra Środowiska z dnia 16 grudnia 2016 r. w sprawie ochrony gatunkowej zwierząt (Dz. U. 2016 poz. 2183),
 - Rozporządzenie Ministra Środowiska z dnia 9 października 2014 r. w sprawie ochrony gatunkowej grzybów (Dz. U. 2014 poz. 1408),
 - Rozporządzenie Ministra Środowiska z dnia 13 kwietnia 2010 r. w sprawie siedlisk przyrodniczych oraz gatunków będących przedmiotem zainteresowania Wspólnoty, a także kryteriów wyboru obszarów kwalifikujących się do uznania lub wyznaczenia jako obszary Natura 2000 (Dz. U 2010 nr 77 poz. 510),
 - Dyrektywę Rady 79/409/EWG z dnia 2 kwietnia 1979 w sprawie ochrony dzikiego ptactwa (Dz. U. UE seria L z 2000 r. Nr 327 z późn. zm.),
 - Rozporządzenie Ministra Środowiska z dnia 12 stycznia 2011 r. w sprawie obszarów specjalnej ochrony ptaków (Dz. U. 2011 nr 25 poz. 133),
 - Rozporządzenie z dnia 18.10.2016 r. w sprawie Planu gospodarowania wodami na obszarze dorzecza Odry (Dz. U. z 2016 r., poz. 1967),
 - Dyrektywa 2000/60/WE Parlamentu Europejskiego i Rady z dnia 23 października 2000 r. ustanawiająca ramy wspólnotowe działania w dziedzinie polityki wodnej (Dz. U. UE seria L z 2000 r. Nr 327 z późn. zm.),
 - Dyrektywa 2007/60/WE Parlamentu Europejskiego i Rady z 2007 r. w sprawie oceny ryzyka powodziowego i zarządzania nim (Dz. U. UE seria L z 2007 r., Nr 288 s 27 ze zm.),

Stan środowiska określono na podstawie materiałów instytucji zajmujących się ochroną środowiska, specjalistycznych opracowań naukowych, informacji zawartych w materiałach archiwalnych, powszechnie dostępnej literaturze specjalistycznej i informacjach dostępnych w Internecie oraz szczegółowych danych zebranych podczas dokonywanej inwentaryzacji terenu.

Informacje zawarte w prognozie opracowano stosownie do stanu współczesnej wiedzy i metod oceny oraz dostosowano je do zawartości i stopnia szczegółowości.

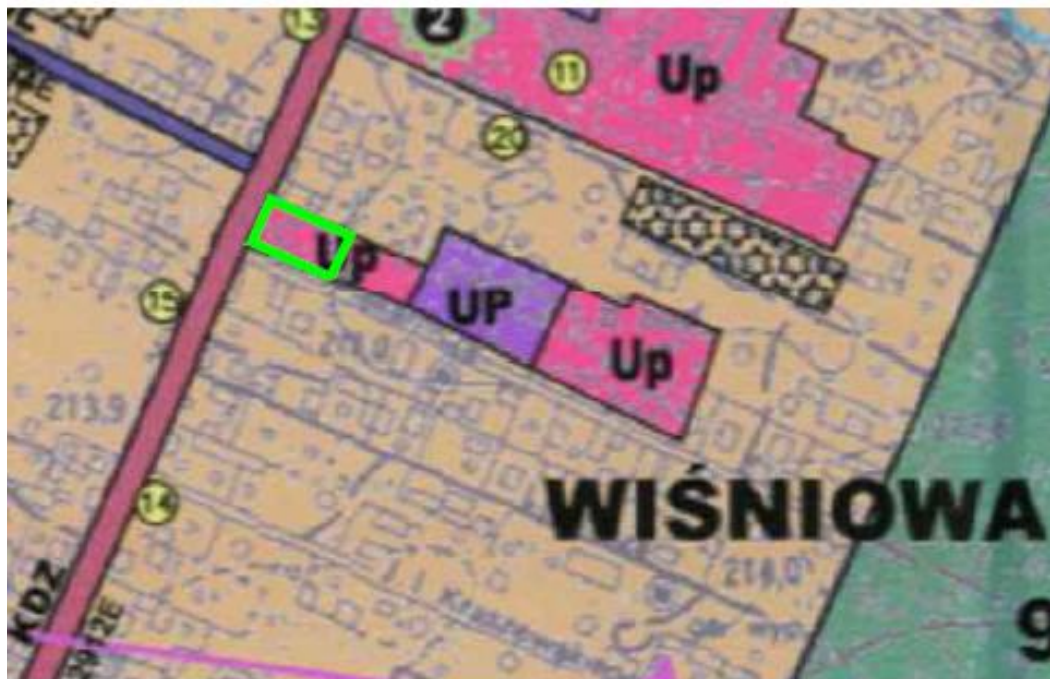
Stan środowiska określono na podstawie materiałów archiwalnych, książkowych, informacji w Internecie. Zestawienie innych wykorzystanych publikacji podano na zakończenie opracowania.

3. POWIĄZANIA PROJEKTOWANEGO DOKUMENTU Z INNYMI DOKUMENTAMI

Prognoza uwzględnia informacje zawarte w:

- 1) **Studium uwarunkowań i kierunków zagospodarowania przestrzennego gminy Andrespol** (Uchwała Nr XVI/152/15 Rady Gminy Andrespol z dnia 16 listopada 2015 r.)

Analizie poddano zapisy planistyczne zawarte w zmianie Studium uwarunkowań i kierunków zagospodarowania przestrzennego gminy Andrespol. Wymieniony dokument wskazuje kierunki rozwoju gospodarczo przestrzennego, identyfikując jednocześnie czynniki hamujące ten rozwój.



Wyrys ze Studium Uwarunkowań i kierunków zagospodarowania przestrzennego gminy Andrespol wraz z oznaczeniem granicy projektu zmiany planu miejscowego

Zgodnie z zapisami studium tereny oznaczone symbolem Up:

Up- tereny wyróżnione wśród terenów zabudowy usługowej skupiające funkcje usługowe użyteczności publicznej.

Funkcja dopuszczalna- inne usługi komercyjne z preferencją dla lokalizacji obiektów użyteczności publicznej.

Funkcje towarzyszące - tereny zieleni urządzonej, tereny infrastruktury technicznej, tereny sportu i rekreacji, tereny obsługi komunikacyjnej, w tym parkingi, małe zbiorniki wodne i inne wynikające z zachowania stanu istniejącego.

2) **Miejscowy plan zagospodarowania przestrzennego Gminy Andrespol** (Uchwała Nr XXXII/340/05 Rady Gminy Andrespol z dnia 12 kwietnia 2005 r.)



Miejscowy plan zagospodarowania przestrzennego Gminy Andrespol

Obszar objęty zmianą planu obejmuje tereny które w planie z 2005 r. były oznaczone jako MN4 o podstawowym przeznaczeniu terenów zabudowy mieszkaniowej jednorodzinnej obejmującej budynki przeznaczone dla samodzielnego gospodarstwa domowego wraz z budynkami garażowymi i gospodarczymi, a w tym również zabudowę zagrodową.

Teren sporządzanego mpzp przeznaczony jest do rozbudowy istniejącego Gminnego Ośrodka Kultury. Wyznaczony został w obszarze usług i jest zgodny z zapisami studium uwarunkowań i kierunków zagospodarowania przestrzennego gminy Andrespol. Planowana rozbudowa pozwoli na realizację planowanego zamierzenia inwestycyjnego i zwiększenie wielofunkcyjnego programu użytkowego. Obszar ten powiązany jest z istniejącymi drogami publicznymi, ulicami Tuszyńską, Piekarniczą i sięgaczem bez nazwy.

4. CHARAKTERYSTYKA I FUNKCJONOWANIE ŚRODOWISKA PRZYRODNICZEGO TERENU OBJĘTEGO PROGNOZĄ

Mając na uwadze, iż jednym z dokumentów, na podstawie których sporządzono miejscowy plan zagospodarowania przestrzennego jak i niniejszą prognozę jest opracowanie ekofizjograficzne (dla potrzeb projektu miejscowego planu zagospodarowania), w którym dokonano szczegółowej analizy charakterystyki i funkcjonowania środowiska na terenie objętym planem - w rozdziale ujęta została jedynie synteza tych zagadnień.

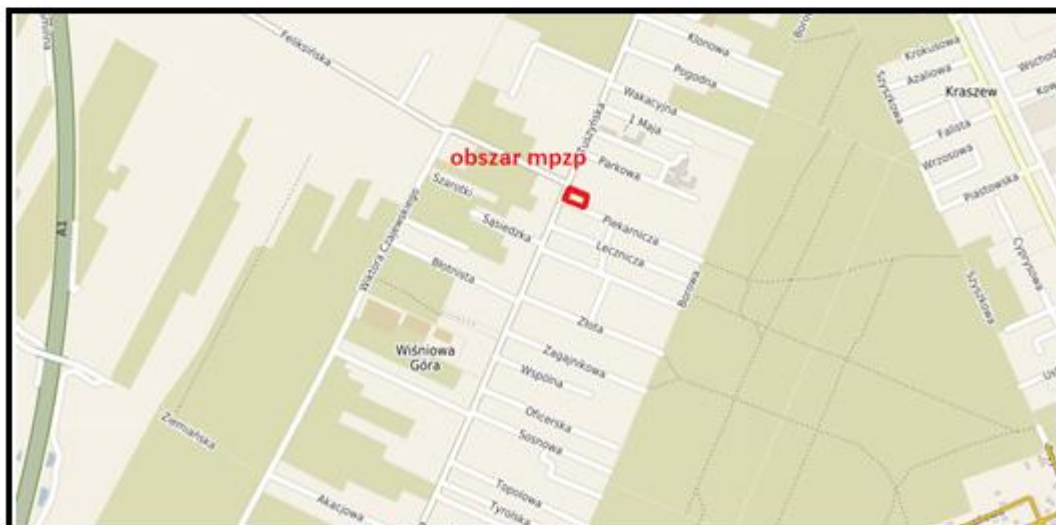
4.1. Położenie administracyjne i fizyczno - geograficzne

Gmina Andrespol położona jest w centralnej części województwa łódzkiego, w powiecie łódzkim wschodnim. Przez Centrum gminy przebiega droga wojewódzka nr 713 relacji: Łódź - Kurowice - Tomaszów Mazowiecki - Opoczno. Przez gminę Andrespol przebiegają również linia kolejowa Łódź Fabryczna - Koluszki - Warszawa, która na lokalnym odcinku Łódź - Koluszki posiada istotne znaczenie w przewozach pasażerskich oraz druga linia kolejowa - z kierunku Łodzi Kaliskiej i Olechowa, włączona w układ torowy na wysokości stacji Bedoń, posiadająca znaczenie dla przewozów towarowych.

Współrzędne geograficzne gminy wynoszą: od 51°67" do 51°70" szerokości geograficznej północnej oraz od 19°35" do 19°38" długości geograficznej wschodniej. Zatem rozciągłość równoleżnikowa obszaru gminy osiąga ok. 8 km, a południkowa ok. 6,5 km.

Obszar objęty projektem zmiany planu, znajduje się w zachodniej części gminy Andrespol, w sołectwie Wiśniowa Góra, przy ulicy Tuszyńskiej w miejscu skrzyżowania z ul. Piekarniczą.

PROGNOZA ODDZIAŁYWANIA NA ŚRODOWISKO DO MIEJSCOWEGO PLANU ZAGOSPODAROWANIA PRZESTRZENNEGO DLA DZIAŁKI O NUMERZE EWIDENCYJNYM 256/1 POŁOŻONEJ PRZY ULICY TUSZYŃSKIEJ W MIEJSCOWOŚCI WIŚNIOWA GÓRA



Położenie obszaru objętego mpzp na tle gminy
Źródło: <http://geoserwis.gdos.gov.pl/mapy/>



Obszar objęty projektem planu

Źródło: <http://geoserwis.gdos.gov.pl/mapy/>

Wg regionalizacji fizyczno - geograficznej Polski J. Kondrackiego, obszar gminy (a zatem obszaru objętego projektem planu) położony jest w obrębie: prowincji Niż Środkowoeuropejski (nr 31), podprowincji Niziny Środkowopolskie (nr 318), makroregionu Wzniesienia Południowomazowieckie (nr 318.8), mezoregionu Wzniesienia Łódzkie (nr 318.82).

Mezoregion Wzniesienia Łódzkie osiąga wysokości ponad 250 m n.p.m. i wznosi się około 100 m nad sąsiednimi równinnymi mezoregionami (Równiną Łaską i Łowicko - Błońską). Zbudowany jest z luźnych utworów czwartorzędowych, a jego powierzchnia terenu została znacznie przemodelowana w klimacie peryglacjalnym. Na tle krain wyznaczonych przez Dylikową (1973) gmina Andrespol leży na Wyżynie Łódzkiej - część Krainy Wielkich Dolin, na przedpolu krawędzi Garbu Łódzkiego. Powierzchnię garbu urozmaica ciąg wzgórz wyznaczających położenie czoła lądolodu stadiatu Warty.

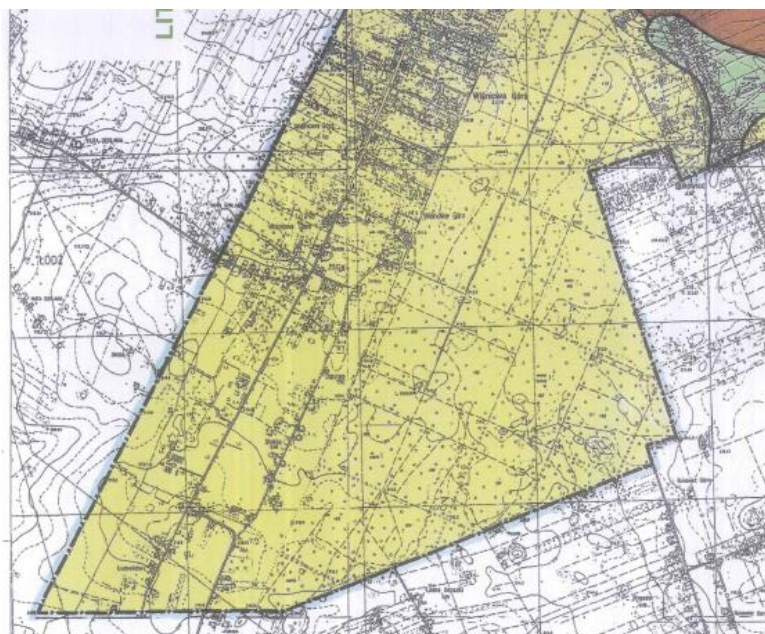
4.2. Budowa geologiczna

Obszar gminy położony jest głównie w obrębie antykliny Justynowa (niższa jednostka antyklinorium środkowopolskiego). Jedynie południowo-zachodni skraj gminy leży w zasięgu niecki łódzkiej.

Główne formacje geologiczne to utwory jury górnej oraz utwory trzeciorzędu i czwartorzędu. Utwory górnio-jurajskie wykształcone jako wapień (margliste, oolitowe i dolomityczne) w części północno-wschodniej oraz wapień margliste, margle i margle mułowcowe w części centralnej i południowo-zachodniej gminy. Strop podłoża mezozoicznego nie wykazuje dużego zróżnicowania i kształtuje się na głębokości od ok. 105m w części zachodniej do 120 m na krańcach wschodnich. W centralnej części gminy w pasie o przebiegu SE - NW oraz na krańcach północno-wschodnich osady mezozoiczne stanowią bezpośrednie podłoże osadów czwartorzędowych. Na pozostałym obszarze, tj. w części południowo-zachodniej i

północno-wschodniej gminy na osadach górnej jury zalegają osady trzeciorzędowe stanowiąc bezpośrednie podłoże czwartorzędu. Osady trzeciorzędowe wykształcone są w postaci piasków i mułków. Strop tych utworów wykazuje znacznie większe zróżnicowanie i kształtuje się na głębokości od 70 m na krańcach centralno-południowych do 100-110 m na krańcach północno-wschodnich. Osady trzeciorzędowe nie stanowią ciągłej pokrywy. Ich miąższość jest niewielka i waha się od kilku centymetrów do ok. 20 m w części południowo-zachodniej gminy. Osady czwartorzędowe wykazujące duże urozmaicenie i zróżnicowanie. Cechuje je znaczna miąższość na poziomie kilkudziesięciu metrów – od 70-80 m w części południowo-zachodniej do 100-110 m w części północnej i północno-wschodniej. Różnice wynikają zarówno z urozmaicenia powierzchni podłoża czwartorzędu jak i współczesnej powierzchni terenu. Strop utworów czwartorzędowych jest wykształcony przede wszystkim w postaci piasków i żwirów oraz glin zwałowych.

W powierzchniowej budowie geologicznej gminy główną rolę odgrywają osady glacialne (lodowcowe), osady peryglacialne oraz holoceneskie osady wypełniające przede wszystkim doliny rzeczne i zagłębienia. Największe powierzchnie zajmują osady glacialne, a najmniejsze – osady holoceneskie. Na terenach zabudowanych (Andrespol, Wiśniowa Góra, Justynów, Janówka) w wyniku działalności człowieka licznie powstały grunty nasypowe.



	GRANICA GMINY
	PIASKI I ŻWIRY WODNOLODOWCOWE (DOLNE I GÓRNE) (STADIAŁ WARTY)
	GLINA ZWAŁOWA
	MUŁKI, PIASKI I ŻWIRY RZECZNE
	PIASKI I MUŁKI DELUWIALNE

Litologia Utworów

Źródło: Opracowanie ekofizjograficzne Gminy Andrespol

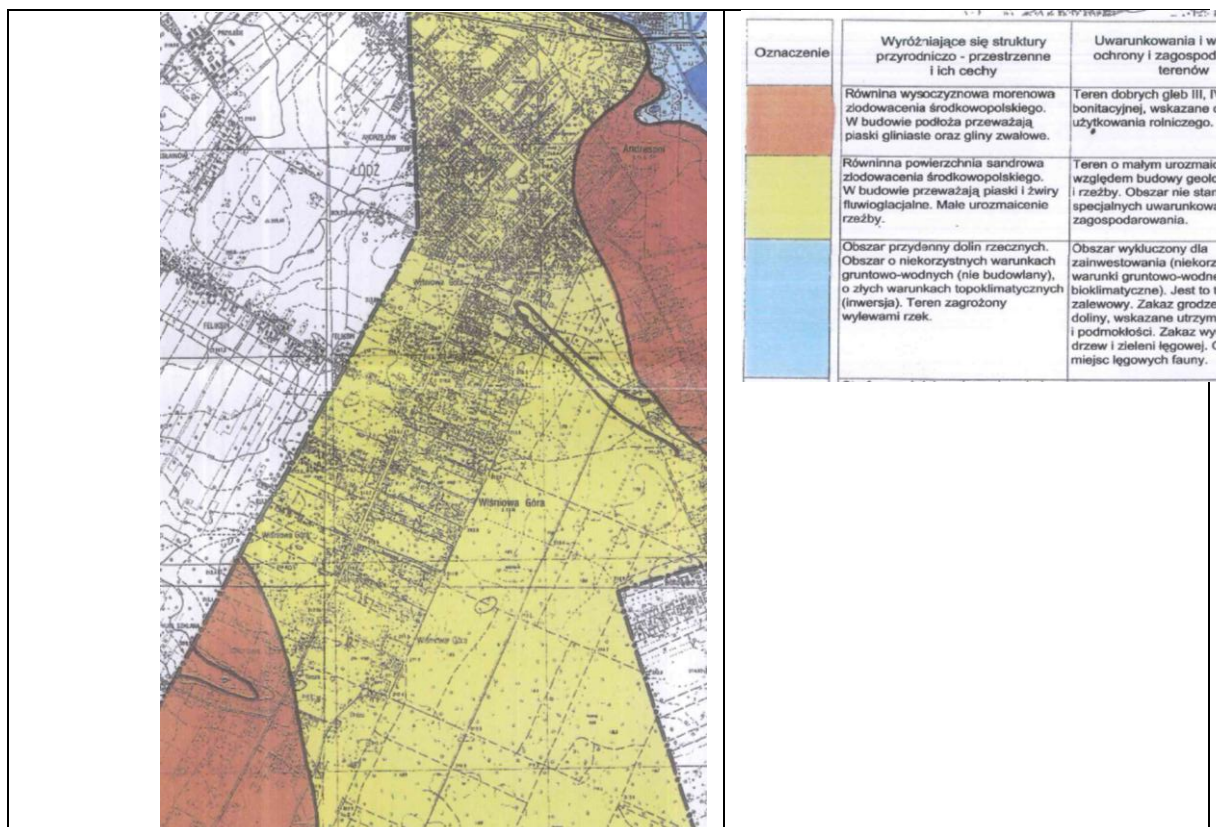
Obszar opracowywanego miejscowego planu położony jest na terenie o małym urozmaiceniu pod względem budowy geologicznej. Utwory powierzchniowe budujące podłoże na terenie całej miejscowości Wiśniowa Góra (zatem również na obszarze mpzp) stanowią czwartorzędowe piaski i żwiry wodnolodowcowe górne i dolne, powstałe w okresie stadiału Warty. Piaski i żwiry wodnolodowcowe to grunty nośne o dobrej przydatności jako podłoże budowlane.

W granicach terenu objętego projektem planu nie ma terenów górniczych ani złóż kopalin.

4.3. Rzeźba powierzchni

W wyniku procesów akumulacyjnych, erozyjno-akumulacyjnych i eluwialno-organicznych nastąpiło rozczłonkowanie i zróżnicowanie morfologiczne i hipsometryczne powierzchni terenu. Nie mniej jednak obszar gminy Andrespol jest mało urozmaicony topograficznie. Przeważa rzeźba płasko - równinna. Na jej obszarze można wyróżnić następujące główne elementy rzeźby: równinę sandrową, wysoczyznę plejstocенską, dolinę rzeki Miazgi, boczne, suche dolinki o nieckowatym kształcie łączące się z doliną rzeki Miazgi.

Obszar opracowania znajduje się na obszarze występowania równiny sandrowej pochodzenia wodnolodowcowego, która miejscami tworzy płaszczyzny faliste.



Struktury przyrodniczo-przestrzenne
Źródło: Opracowanie Ekofizjograficzne Gminy Andrespol

Teren objęty projektem zmiany planu nie posiada urozmaiconej rzeźby powierzchni terenu, jest terenem płaskim.

4.4. Warunki klimatyczne

Obszar opracowania znajduje się w Łódzko – Wieluńskim regionie klimatycznym (zgodnie z podziałem W. Wiszniewskiego i W. Chełmońskiego).

Na terenie gminy Andrespol przeważają wiatry zachodnie i południowo-zachodnie (30-32% wiatrów w roku), a także wschodnie i południowo – wschodnie (20-25%).

Średnie roczne temperatury powietrza mieszczą się w przedziale 7,5 - 8°C, przy czym średnia temperatura półrocza chłodnego waha się w granicach 0,5 - 1°C, zaś półrocza ciepłego 14 - 14,5°C. W najzimniejszym miesiącu - styczniu, rzadko notuje się temperatury poniżej (-25°C). Częste są jednak dni z mrozem i przymrozkami.

Okres wegetacyjny, określany występowaniem średniej temperatury powyżej 5°C, trwa długo, przeszło 215 dni.

Najcieplejszymi miesiącami są lipiec i sierpień, i to na nie przypadają maksymalne ilości dni gorących – do 22 dni miesięcznie.

Opady atmosferyczne wykazują wyraźne uzależnienie od ukształtowania terenu. Wysokie opady na terenie gminy wiążą się z jej położeniem w obrębie Wzniesień Łódzkich, które otrzymują kilka (niekiedy kilkanaście) procent opadów więcej niż tereny otaczające. Kształtują się one na poziomie 650 mm deszczu, z czego najwięcej (powyżej 50 mm miesięcznie) przypada na kwiecień, maj i wrzesień.

Lokalnie, podczas pogody wyżowej, mogą się pojawić niewielkie różnice termiczne wywołane radiacją. Na terenie o urozmaiconej rzeźbie powietrze chłodne jako cięższe zsuwa się grawitacyjnie zajmując tereny niżej położone. Stąd doliny rzeczne (dolina Miazgi oraz suche dolinki) stanowią typowe miejsca akumulacji chłodnego powietrza spływającego z terenów wyżej położonych. Zatem najlepsze warunki bonitacyjne istnieją na terenach wyżej położonych, o ekspozycji południowej, południowo - zachodniej i zachodniej, szybko się nagrzewające (południowe obszary wsi Wiśniowa Góra i Stróża). Jednak lokalny bioklimat obszaru gminy jest stosunkowo korzystny. Nie notuje się tu większych przekroczeń w zakresie zanieczyszczenia powietrza. Obecność dużych kompleksów leśnych – na południu (las Wiśniowa Góra), na północy (las Wiączyń – poza północną granicą gminy) i przylegający do wschodnich granic gminy kompleks lasu gałkowskiego – wpływają, na stosunkowo korzystne warunki w zakresie bioklimatu.

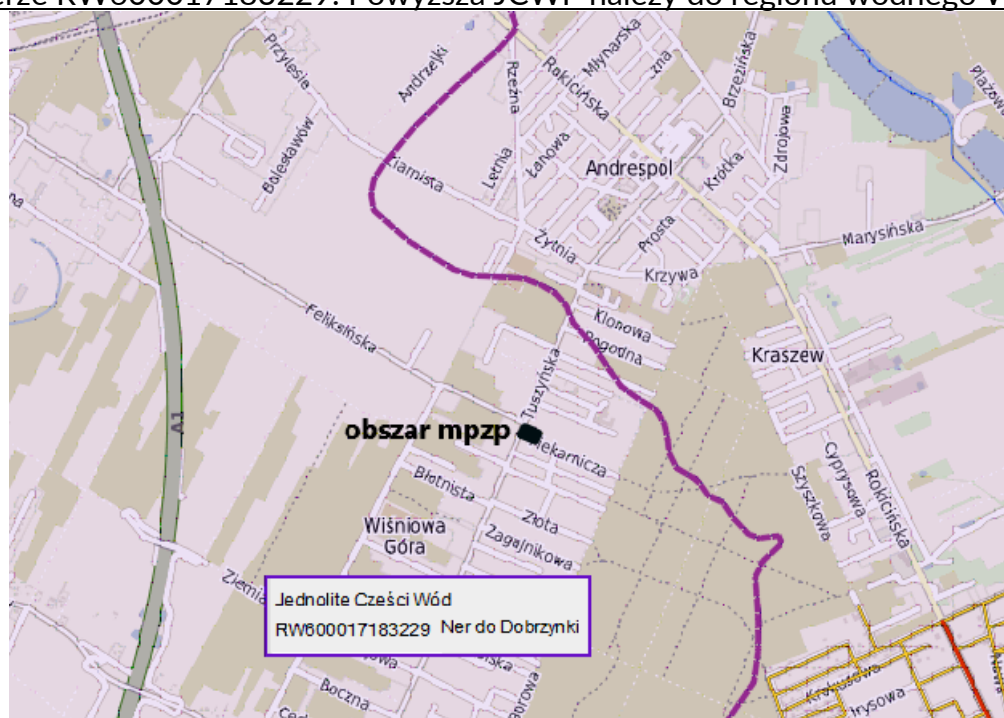
Obszar objęty projektem planu – nie wyróżnia się innymi cechami niż opisane wcześniej dla regionu.

4.5. Wody powierzchniowe

W wyniku przebiegu działu wodnego I rzędu przez południowo-zachodnią część gminy, podzielona ona została na dwie zlewnie. Część południowo - zachodnia

odwadniana jest do Neru, dalej do Warty, i następnie do Odry. Do tej części należy obszar opracowania.

Obszar opracowania zlokalizowany jest na obszarze JCWP „Ner do Dobrzynki” o numerze RW600017183229. Powyższa JCWP należy do regionu wodnego Warty.



— granica JCWP

Obszar opracowania na tle Jednolitych Części Wód Powierzchniowych

Źródło: Opracowanie własne na podstawie <http://geoserwis.gdos.gov.pl/mapy/> oraz <http://epsh.pgi.gov.pl/epsh/>

Według analizy przeprowadzonej w Planie gospodarowania wodami na obszarze dorzecza Odry JCWP „Ner do Dobrzynki” o numerze RW600017183229 jest zagrożona nieosiągnięciem celów środowiskowych, natomiast stan został określony jako zły. W zlewni nie stwierdzono występowania presji, która mogłaby być przyczyną przekroczeń wskaźników jakości. W celu zaplanowania działań naprawczych, konieczne jest wcześniejsze szczegółowe rozpoznanie przyczyn. Osiągnięcie celu środowiskowego jakim jest dobry stan ilościowy oraz dobry plan chemiczny zaplanowano na rok 2027.

Nazwa JCWP	Europejski kod JCWP	Ocena stanu	Ocena ryzyka nieosiągnięcia celów środowiskowych
Ner do Dobrzynki	PLRW600017183229	zły	zagrożona

Źródło: Program Wodno-Środowiskowy Kraju

Celem środowiskowym dla JCWP rzek, wód przejściowych i przybrzeżnych w zakresie elementów hydromorfologicznych jest osiągnięcie dobrego stanu wód (II klasa). W przypadku monitorowanych JCWP, które zgodnie z wynikami oceny stanu przeprowadzonej przez GIOŚ osiągają bardzo dobry stan ekologiczny, celem środowiskowym jest utrzymanie tego stanu – a więc I klasy jakości wód.

Realizacja planu nie wpłynie na stan JCWP „Ner do Dobrzynki”.

W granicach obszaru objętego mpzp brak jest naturalnych cieków wodnych. Nie stwierdzono również występowania urządzeń melioracyjnych. W odległości ok. 2,3 km na wschód od obszaru mpzp przepływa rzeka Miazga. Na zachód od obszaru opracowania przepływa zaś rzeka Ner . Znajduje się ona w odległości ok 2,8 km od obszaru opracowania. Dla rzeki Ner sporządzono mapy zagrożenia powodzią. Jednak położenie i charakter sieci hydrograficznej fragmentu gminy objętego planem, decydują, iż nie występują na jego powierzchni, tereny zagrożenia powodziowego.

4.6. Wody podziemne

Gmina Andrespol (a więc również obszar opracowania) leży w VIII regionie hydrogeologicznym. Wody podziemne poziomów użytkowych występują w utworach czwartorzędowych i jurajskich, lokalnie w paleogeńsko-neogeńskich (trzeciorzędowych).

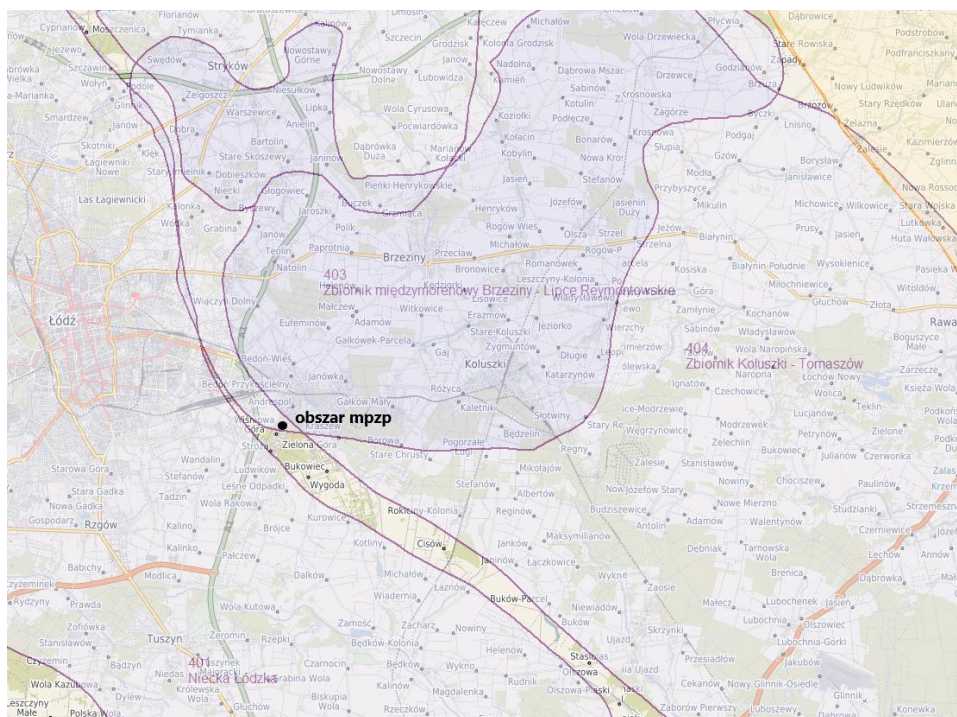
Poziom czwartorzędowy stanowi główny użytkowy poziom wodonośny. Jest on ujmowanym przez wodociągi wiejskie, oraz niektóre obiekty usługowe, produkcyjne, gospodarstwa niezwodociągowane i rolnictwo. Występuje on w ośrodku porowym w osadach piaszczysto - żwirowych, w obrębie którego można wyróżnić dwie (lokalnie trzy) warstwy wodonośne:

- I - są to wody gruntowe związane z piaskami przypowierzchniowymi, występują w obrębie den dolin;
- II - wody związane z utworami piaszczysto-żwirowymi zalegające pod pierwszymi glinami zwałowymi lub w soczewkach śródglinowych; są to wody najczęściej o napiętym zwierciadle wody występującym na głębokości do ok. 40 m p.p.t. (Wiśniowa Góra, Stróża); warstwę tę cechuje zmienna miąższość; nie ma ona dużego znaczenia dla zaopatrzenia ludności w wodę;
- III - są to wody o napiętym zwierciadle wody występujące na głębokości ok. 50-70 m p.p.t. (Justynów, Janówka, Kraszew) .

Głębokość zwierciadła wody zwiększa się w miarę oddalania się od doliny rzeki Miazgi, i jest to związane z morfologią terenu. W odległości do 5 km od osi rzeki, nie przekracza ona 5 m, dalej na południowo - zachodnich rubieżach gminy dochodzi do 10 m.

Gmina Andrespol leży na zasobach wodnych Głównych Zbiorników Wód Podziemnych: Zbiornik nr 404 Koluszki - Tomaszów Mazowiecki oraz Zbiornik nr 403 Brzeziny - Lipce Reymontowskie. Obszar opracowania znajduje się w zasięgu zbiorników.

PROGNOZA ODDZIAŁYWANIA NA ŚRODOWISKO DO MIEJSCOWEGO PLANU ZAGOSPODAROWANIA PRZESTRZENNEGO DLA DZIAŁKI O NUMERZE EWIDENCYJNYM 256/1 POŁOŻONEJ PRZY ULICY TUSZYŃSKIEJ W MIEJSCOWOŚCI WIŚNIOWA GÓRA

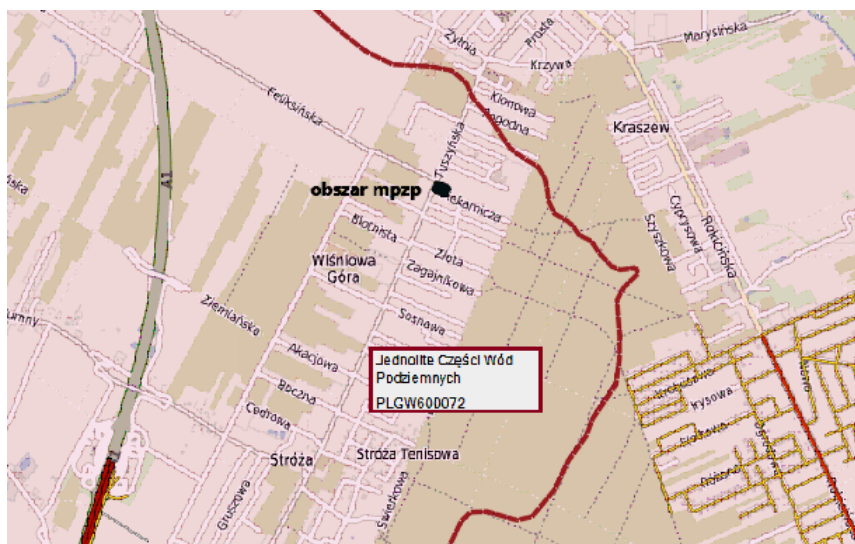


Obszar opracowania na tle GZWPd
Źródło: <http://epsh.pgi.gov.pl/epsh/>

Południowo – zachodnia część gminy, w rejonie Wiśniowej Góry i Stróży znajduje się w zasięgu obszarów szczególnie wrażliwych hydrogenicznie, z uwagi na występowanie tu dość płytko położonych wychodni kredy górnej i dolnej (obszar OWO – obszar wysokiej ochrony). Istnieje tu potencjalne większe zagrożenie zanieczyszczeniem tych wód. Infiltracji do wód podziemnych sprzyja miejscami bardzo przepuszczalne podłoże piaszczyste.

W celu ograniczenia zagrożeń – wskazany jest zakaz lokalizacji wszelkich obiektów odprowadzających nieczystości do wód powierzchniowych oraz do gruntu. W stosunku do obszaru najwyższej ochrony (ONO) podstawowym zadaniem jest jego pełna kanalizacja, by wykluczyć lub znacznie ograniczyć zanieczyszczenie poziomu wodonośnego.

Obszar opracowania znajduje się na obszarze jednolitych wód podziemnych o nr GW600072.



----- granica JCWPd

Położenie obszaru mpzp na tle Jednolitych Części Wód Podziemnych
<http://epsh.pgi.gov.pl/epsh/>

Według aktualnego Planu gospodarowania wodami JCWPd o numerze GW600072 nie jest zagrożona ryzykiem nieosiągnięcia celów środowiskowych. Projekt planu nie wpłynie na stan analizowanej JCWPd.

Główne cele środowiskowe zawarte w planie gospodarowania wodami, które muszą być realizowane to:

- zapobieganie dopływowi lub ograniczenia dopływu zanieczyszczeń do wód podziemnych,
- zapobieganie pogarszaniu się stanu części wód podziemnych,
- zapewnienie równowagi pomiędzy poborem a zasilaniem wód podziemnych.

Na obszarze objętym projektem miejscowego planu nie występują ujęcia wód podziemnych. Obszar planu nie znajduje się w granicach stref ochronnych ujęć wody.

4.7. Gleby

Gleby obszaru gminy wykształciły się przede wszystkim na piaszczystym, miejscowo gliniastym podłożu plejstocenijskich osadów czwartorzędowych. Obszar opracowania znajduje się na terenie piasków i żwirów wodnolodowcowych (dolnych i górnych) stadiu Warty. Dominują dwa rodzaje gleb, a ich podział związany jest z topografią i najmłodszą geologią terenu: gleby obszarów dolinnych i obniżeń terenu – gleby organiczne oraz gleby obszarów równinnych – gleby pyłowe, bardzo zapiaszczone, podścielone piaskiem lub gliną zwałową. Do tej drugiej grupy należy obszar opracowania.

Na obszarze projektu planu nie występują gleby dobrych klas bonitacyjnych, użytk gruntowy oznaczono jako Bi czyli „inny teren zabudowany”.

4.8. Szata roślinna i świat zwierzęcy

Gmina wg regionalizacji geobotanicznej, znajduje się w prowincji Prowincji Środkowo – Europejskiej, Podprowincji Niżowo - Wyżynnej, Działu Bałtyckiego, w jednostkach geobotanicznych takich jak poddział – Pas Wyżyn Środkowych, kraina – Północne Wysoczyzny Brzeżne, okręg – Łódzko – Piotrkowski.

W Wiśniowej Górze występuje największy kompleks leśny w gminie. Znajduje się on ok. 400 m od obszaru opracowania. Las ten zaliczony został do ciągów ekologicznych o znaczeniu lokalnym, które pełnią rolę wentylacyjno - klimatyczną. Siedliskowe typy lasu występujące w jego obrębie to przede wszystkim las mieszany świeży oraz w znacznie mniejszym udziale bór mieszany świeży. W rejonie źródeł rośnie ols. Głównym gatunkiem lasotwórczym jest sosna, a w południowej części również dąb i jodła, rzadziej brzoza. W południowo-wschodniej części kompleksu lasu Wiśniowa Góra występuje w różnych zbiorowiskach naturalne stanowisko jodły, szczególnie istotne ze względu na północną granicę jej geograficznego zasięgu.

Zbiorowiska łąk w większości są wykorzystywane rolniczo, co prowadzi do ich zubożenia florystycznego. Wskutek osuszania terenów i nawożenia, łąki właściwe ustępują miejsca

intensywnym uprawom łąkowym o dużej produkcji biomasy, lecz o zawężonym składzie gatunkowym.

W gminie na glebach wilgotnych występują łąki z trzęślicą modrą (*Molinia caerulea*), na mniej wilgotnych żyźne łąki świeże, charakteryzujące się znacznym udziałem złocienia właściwego (*Chrysanthemum leucanthemum*), zaś na najbardziej wilgotnych – zespoły wysokich turzyc, najczęściej zespół turzycy zaostrej (*Caricetum gracilis*). Dość często występują łąki z wysokim udziałem rdestu wężownika (*Polygonum bistorta*) lub szczawiu zwyczajnego, łąkowego (*Rumex acetosa*).

Obszar objęty projektem planu ze względu na duży udział istniejącej zabudowy jest praktycznie pozbawiony roślinności. Na działce rośnie jedynie niewielki udział zieleni towarzyszącej zabudowie usługowej – głównie ozdobne gatunki krzewów iglastych.

Obszar projektu planu leży poza obszarami NATURA 2000 (dyrektywa ptasia i dyrektywa siedliskowa) oraz poza wszelkimi innymi formami ochrony przyrody. Na omawianym terenie brak jest użytków ekologicznych. Żadne z występujących drzew nie posiada również kategorii drzewa pomnikowego.

Świat zwierzęcy

W obszarach leśnych na terenie gminy znaczny udział mają gatunki owadów związanych pokarmowo z sosną. Wiele z nich to znane szkodniki lasów, np. motyle: barczatka sosnówka i brudnica mniszka. Z lasem sosnowym związane są także: pasikonik opaślik sosnowiec, a z chrząszczy: borodziej cieśla, wałkarz lipczyk oraz

tęcznik liszkarz. W drzewostanie liściastym i mieszanym duży udział mają saprofagi np. muchówki. Na terenie gminy dominują gatunki synantropijne ptaków oraz ptaki drapieżne czy ptactwo wodne i błotne związane z terenami podmokłymi. Wymienia się następujące gatunki ptaków: kruk, gawron, kawka, wrona, sroka, sójka, szpak, wilga, szczygieł, czyżyk, gil, zięba, wróbel domowy, mazurek, potrzyszcz, trznadel, potrzos, dzierlatka, skowronek polny, skowronek borowy, sikora bogatka, sikora uboga, mysikrólik, jemiołuszka, muchotówka szara, pierwiosnek, pokrzewka ogrodowa, trzciniak, drozd śpiewak, kos, kwiczoł, słowik, strzyżyk, jaskółka dymówka i oknówka, dzięcioł pstry duży, dzięcioł zielony, kukułka, puszczyk, myszołów, jastrząb, bocian biały, kaczka krzyżówka, cyraneczka, cyranka, kaczka rdzawogłowa, perkoz dwuczuby, gołąb, kuropatwa, bażant i inne.

Wśród ssaków występują gatunki takie jak: kret, ryjówka aksamitna, dzik, sarna, zając szarak, mysz domowa i zaroślowa nornica, kuna leśna, piżmak, wiewiórka pospolita i lis.

Obszar opracowania stanowi niewielki fragment terenu zabudowanego, dlatego na danym terenie mogą występować niektóre osobniki wyżej wymienionych gatunków zwierząt.

Powiązania przyrodnicze

Korytarze ekologiczne stanowią obszary mało przekształcone przez człowieka, głównie lasy i doliny rzeczne, będące szlakami komunikacyjnymi dla zwierząt, a w większym przedziale czasowym – również dla roślin. W zależności od wielkości i długości, można mówić o korytarzach międzynarodowych i krajowych, regionalnych i lokalnych.

Korytarze o znaczeniu międzynarodowym i krajowym

Istnieje kilka koncepcji o znaczeniu ogólnopolskim i międzynarodowym, dotyczących systemów powiązań obszarów przyrodniczych, m.in.:

- sieć ekologiczna ECONET-Polska,
- projekt korytarzy ekologicznych łączących europejską sieć Natura 2000 w Polsce opracowany w 2012 r. w Zakładzie Badań Ssaków PAN na zlecenie Ministra Środowiska;

Obszar opracowania położony jest poza siecią wspomnianych powyżej korytarzy ekologicznych.

Korytarze o znaczeniu regionalnym i lokalnym

Poza siecią krajowych korytarzy ekologicznych należy zwrócić uwagę również na lokalne ciągi ekologiczne i powiązania przyrodnicze. W skali lokalnej są to pasy zadrzewień i zakrzewień oraz małe niezagospodarowane potoki łączące ze sobą oddalone, nie więcej jak o kilka kilometrów, lasy.

Las w Wiśniowej Górze. Oddalony od obszaru planu o ok. 400 m zaliczony został do ciągów ekologicznych o znaczeniu lokalnym. Z uwagi na istniejące

zurbanizowanie części gminy, w której zlokalizowany jest obszar planu stwierdza się, że migracja zwierząt przez analizowany teren między kompleksem leśnym w Wiśniowej Górze a innymi lasami jest utrudniona i występuje sporadycznie.

Ochrona gatunkowa

Nie stwierdzono występowania bezpośrednio na terenie objętym mpzp. chronionych gatunków bezkręgowców, chronionych siedlisk przyrodniczych, chronionych gatunków grzybów, roślin, ryb, płazów w rozumieniu następujących przepisów:

- Rozporządzenie Ministra Środowiska z dnia 13 kwietnia 2010 r. w sprawie siedlisk przyrodniczych oraz gatunków będących przedmiotem zainteresowania Wspólnoty, a także kryteriów wyboru obszarów kwalifikujących się do uznania lub wyznaczenia jako obszary Natura 2000,
- Rozporządzenie Ministra Środowiska z dnia 9 października 2014 r. w sprawie ochrony gatunkowej roślin,
- Rozporządzenie Ministra Środowiska z dnia 16 grudnia 2016 r. w sprawie ochrony gatunkowej zwierząt,
- Rozporządzenie Ministra Środowiska z dnia 9 października 2014 r. w sprawie ochrony gatunkowej grzybów,
- Dyrektywę Rady 79/409/EWG z dnia 2 kwietnia 1979 w sprawie ochrony dzikiego ptactwa
- Rozporządzenie Ministra Środowiska z dnia 12 stycznia 2011 r. w sprawie obszarów specjalnej ochrony ptaków.

4.9. Dziedzictwo i zasoby kulturowe

Na obszarze objętym zmianą planu nie występują obiekty wpisane do rejestru zabytków ani gminnej ewidencji zabytków.

Na omawianym terenie nie znajdują się stanowiska archeologiczne wraz ze strefami ochrony archeologicznej.

5. POTENCJALNE ZMIANY STANU ŚRODOWISKA W PRZYPADKU BRAKU REALIZACJI ZAŁOŻEŃ PLANU

Rada Gminy podjęła uchwałę w sprawie przystąpienia do sporządzenia miejscowego planu zagospodarowania przestrzennego dla działki o numerze ewidencyjnym 256/1 położonej przy ulicy Tuszyńskiej w miejscowości Wiśniowa Góra.

Przedmiotem ustaleń planu jest rozbudowa istniejącego Gminnego Ośrodka Kultury. W aktualnie obowiązującym planie miejscowym przedmiotowa działka jest przeznaczona na teren zabudowy mieszkaniowej jednorodzinnej, zatem realizacja mpzp będzie weryfikacją faktycznej funkcji znajdującej się w tym terenie. W sporządzanym miejscowym planie wyznaczony został obszar usług, co jest zgodne z

zapisami studium uwarunkowań i kierunków zagospodarowania przestrzennego gminy Andrespol. Planowana rozbudowa pozwoli na realizację planowanego zamierzenia inwestycyjnego i zwiększenie wielofunkcyjnego programu użytkowego.

Brak zmiany planu nie skutkowałby pogorszeniem się stanu środowiska na danym obszarze. Ustalenia zawarte w planie regulują jednak kwestie ochronne związane z ochroną środowiska. Brak ustaleń dotyczących elementów przyrodniczych, krajobrazowych, o których mowa w *ustawie z dnia 27 marca 2003 roku o planowaniu i zagospodarowaniu przestrzennym* mogłoby powodować brak respektowania m.in. zapisów dot. ochrony elementów środowiska przy realizowaniu inwestycji.

6. STAN ŚRODOWISKA PRZYRODNICZEGO

6.1. Zanieczyszczenie wód powierzchniowych i podziemnych

W gminie działają 2 oczyszczalnie ścieków: mechaniczno - biologiczna oczyszczalnia Zakładu Gospodarki Komunalnej w Andrespolu z siedzibą w Wiśniowej Górze oraz z oczyszczalnia „JOGO” Łódzkiej Spółdzielni Mleczarskiej oddział w Kraszewie. Odbiornikiem ścieków jest rzeka Miazga. Oczyszczalnie wprowadzają do rzek oczyszczone ścieki na podstawie pozwoleń wodnoprawnych, które regulują m.in. warunki ilości i jakości zrzucanych ścieków. Są one objęte kontrolą.

W 2018 r. z kanalizacji sanitarnej korzystało 38,8% ogółu ludności gminy Andrespol. Jednocześnie wskaźnik zwodociągowania gminy kształtuje się na poziomie 91,8%. Oznacza to iż występuje znaczna dysproporcja systemu kanalizacyjnego wobec systemów wodociągowych. Na terenach nieskanalizowanych gminy, posiadających wodociągi wiejskie istnieją indywidualne systemy odprowadzania ścieków. Na terenie gminy w 2018r. zarejestrowano funkcjonowanie 1719 zbiorników bezodpływowych oraz 280 oczyszczalni przydomowych.

Ze względu na znaczny stopień zurbanizowania gminy, dużą rolę odgrywa presja komunalna -indywidualne odprowadzanie ścieków oraz przez oczyszczalnie (punktowe źródło zanieczyszczeń).

Obszar opracowania położony jest w granicach jednostki planistycznej gospodarowania wodami- Jednolitej Części Wód Powierzchniowych (JCWP) o nazwie: Ner do Dobrzynki (RW600017183229). Poniżej przedstawiono stan jakości wód powierzchniowych dla Jednolitej Części Wód Powierzchniowych, w ramach której zlokalizowany jest obszar zmiany planu. Stan jakości wód określony został przez WIOŚ w Łodzi przez ocenę na podstawie badań przeprowadzonych w latach 2011-2017. Punkty pomiarowo-kontrolne znajdowały się poza granicami terenu mpzp.

Dla JCWP „Ner do Dobrzyńki” (w punkcie kontrolnym Dobrzyńka-Łaskowice):

- Klasa elementów biologicznych- III,
- Klasa elementów fizykochemicznych – II (z tendencją spadkową),
- Klasa elementów fizykochemicznych (specyficzne zanieczyszczenia syntetyczne i niesyntetyczne) – brak danych,
- STAN / POTENCJAŁ EKOLOGICZNY- umiarkowany,
- STAN CHEMICZNY- brak danych,
- STAN WÓD- ZŁY.

Ze względu na zły stan wód powierzchniowych JCWP wskazane jest podjęcie wszelkich działań mających na względzie ochronę wód, m.in. ustalenie właściwej gospodarki wodno-ściekowej. Ważne jest jak najszybsze skanalizowanie obszarów, nie objętych siecią kanalizacyjną oraz możliwie natychmiastowe podłączenie wszystkich działek zabudowanych do sieci kanalizacyjnej i likwidacja zbiorników bezodpływowych.

W celu ochrony wód powierzchniowych przed zanieczyszczeniami, wprowadzanie ścieków do wód powierzchniowych musi uwzględniać konieczność zaniechania lub stopniowego eliminowania emisji do wód powierzchniowych substancji szczególnie szkodliwych dla środowiska wodnego.

Wprowadzanie ścieków do wód powierzchniowych nie może wpływać na elementy stanu fizykochemicznego i biologicznego wód jednolitej części wód powierzchniowych.

Wprowadzanie ścieków (z wyłączeniem wód opadowych i roztopowych) o stanie gorszym od dobrego wymaga zastosowania najlepszych dostępnych technik gwarantujących minimalizację stężeń substancji zanieczyszczających w ściekach odprowadzanych do tych wód.

Powinno się ograniczać możliwość wprowadzania ścieków z własnego gospodarstwa domowego lub rolnego do ziemi, (w granicach działki stanowiącej własność wprowadzającego, z indywidualnych systemów oczyszczania ścieków), dopuszczając tylko zrzuty z tych systemów, dla których zapewniona jest możliwość kontroli parametrów jakościowych warunkujących możliwość ich odprowadzania. Każdy indywidualny system oczyszczania ścieków musi być wyposażony w stałe i dostępne miejsca poboru próbek ścieków nieoczyszczonych doptywających do instalacji oraz odprowadzanych z niej do ziemi bezpośrednio po oczyszczeniu.

Brak pełnego systemu kanalizacyjnego oraz pełnego systemu unieszkodliwiania odpadów, skutkuje również bezpośrednim zagrożeniem wód podziemnych.

Obszary szczególnie narażone na zanieczyszczenie wód gruntowych i możliwość szybkiego rozprzestrzeniania się zanieczyszczeń na obszary przyległe związane są z płytkim zaleganiem utworów nieprzepuszczalnych (szybki spływ wód gruntowych po stropie utworów nieprzepuszczalnych). Stan wód wykazuje duży stopień uzależnienia od działalności człowieka. Na terenie gminy nie stwierdza się jednak stref silnie zdrenowanych, gdzie nastąpiło znaczne obniżenie się zwierciadła wód podziemnych. Decydującymi źródłami zanieczyszczeń jest działalność rolnicza, w

tym zagrody gospodarskie wyposażone w obiekty inwentarskie (niewłaściwe stosowanie nawozów naturalnych), a także płyty gnojowe, szamba i śmietniki. Ponadto dodatkowym źródłem zagrożenia jest chemikalizacja rolnictwa (w tym stosowanie nawozów mineralnych i chemicznych środków ochrony roślin).

Wysoka dysproporcja między stopniem rozwoju sieci kanalizacyjnej i wodociągowej powoduje, iż istnieje poważne zagrożenie zanieczyszczenia wód podziemnych ściekami odprowadzanymi bezpośrednio do gruntu, infiltrujące do wód podziemnych.

Obszar opracowania położony jest w ramach Jednolitej Części Wód Podziemnych o nr PLGW600072.

Kod JCWPd	Stan ilościowy	Stan chemiczny	Ocena ryzyka nieosiągnięcia celów środowiskowych	Cel środowiskowy - stan chemiczny	Cel środowiskowy - stan ilościowy
PLGW600072	dobry	dobry	Niezagrażona	dobry stan chemiczny	dobry stan ilościowy

Na podstawie oceny stanu JCWPd w *Planie Gospodarowania Wodami na obszarze dorzecza Odry* dla wyżej wymienionego JCWPd nie występuje zagrożenie nieosiągnięcia celów środowiskowych. Stan ilościowy i chemiczny ocenia się jako dobry.

Prowadzone w 2016 roku przez Państwowy Instytut Geologiczny - Państwowy Instytut Badawczy badania w ramach realizacji projektu *Monitoring stanu chemicznego oraz ocena stanu jednolitych części wód podziemnych w dorzeczach w latach 2015-2018* wskazują, że dla JCWPd-72 nie występują przekroczenia dopuszczalnych stężeń wskaźników fizyko-chemicznych. Dla powyższej JCWPd przyznano ogólną ocenę stanu jakości wód – dobrą.

Badania prowadzone były w oparciu o 5 punktów Sieci Obserwacyjno-Badawczej, zlokalizowanych w ramach JCWPd o nr GW600072. Dwa punkty pomiarowe znajdowały się w Łodzi, pozostałe w Konstancynie Łódzkim, Wrzeszczewicach oraz miejscowości Dąbie.

Nazwa dorzecza	Nr JCWPd (161)	STAN CHEMICZNY					OCENA STANU CHEMICZNEGO
		Test C.1 - Ogólna ocena stanu chemicznego	Test C.2 - Ingresja i ascenzja	Test C.3 - Ochrona ekosystemów lądowych zależnych od wód podziemnych	Test C.4 - Ochrona wód powierzchniowych	Test C.5 - Ochrona wód przeznaczonych do spożycia przez ludzi	
Odra	72	dobry NW	dobry DW	b.d.	dobry NW	b.d.	dobry NW

STAN ILOŚCIOWY					OCENA STANU ILOŚCIOWEGO	OGÓLNA OCENA STANU
Test I.1 - Bilans wodny	Test I.2 - Ingresja i ascenzja	Test I.3 - Ochrona ekosystemów lądowych zależnych od wód podziemnych	Test I.4 - Ochrona wód powierzchniowych			
dobry DW	dobry DW	dobry DW	b.d.	dobry DW	dobry DW	dobry DW

Analiza stanu

JCWPd na 2016 rok

Źródło: „Monitoring stanu chemicznego oraz ocena stanu jednolitych części wód podziemnych w dorzeczach w latach 2015–2018”

6.2. Stan zanieczyszczenia powietrza

Na stan zanieczyszczenia powietrza najczęściej wpływ mają trzy czynniki: emisja powierzchniowa, emisja komunikacyjna oraz warunki meteorologiczne. Głównymi zanieczyszczeniami pochodzącymi z komunikacji są tlenek węgla, tlenek azotu, węglowodory, ołów, pył pochodzenia naturalnego, przemysłowego i komunikacyjnego. Zanieczyszczenia pyłowe stanowią obecnie jedno z największych zagrożeń dla zdrowia ludności i środowiska.

Roczna ocena jakości powietrza za 2016 r. została wykonana w oparciu o układ stref, określony w Rozporządzeniu Ministra Środowiska z dnia 2 sierpnia 2012 r. w sprawie stref, w których dokonuje się oceny jakości powietrza.

Ocenę wykonano według kryteriów dotyczących ochrony zdrowia oraz kryteriów określonych w celu ochrony roślin.

Według rocznej oceny jakości powietrza przeprowadzonej przez WIOŚ w roku 2016, miasto Pabianice zaliczone zostało do strefy łódzkiej.

Strefę, scharakteryzowano ze względu na: SO₂, NO₂, PM₁₀, CO, benzen, ołów, arsen, nikiel, kadm i benzo/a/piren.

Wynikowe klasy dla poszczególnych zanieczyszczeń, uzyskane w ocenie rocznej za 2016 r. dokonanej w oparciu o kryteria ustanowione w celu ochrony zdrowia przedstawiały się następująco:

Tabela. Ocena zanieczyszczeń w oparciu o kryteria ustanowione w celu ochrony zdrowia:

Lp.	Nazwa strefy	Kod strefy	Symbol klasy wynikowej dla poszczególnych zanieczyszczeń dla obszaru całej strefy													
			SO ₂	NO ₂	CO	C ₆ H ₆	PM ₁₀	PM _{2,5}	PM ₁₀	Pb	As	Cd	Ni	B(a)P	O ₃	O ₃
1.	strefa łódzka	PL1002	A	A	A	A	C	C	C	A	A	A	A	C	A	D2

Źródło: Wynikowe klasy dla poszczególnych zanieczyszczeń, uzyskane w ocenie rocznej za 2016 r. dokonanej w oparciu o kryteria ustanowione w celu ochrony zdrowia i roślin, WIOŚ

Objaśnienie:

klasa A - poziom stężeń zanieczyszczenia nie przekraczający wartości dopuszczalnej

klasa C - poziom stężeń zanieczyszczenia powyżej poziomu dopuszczalnego

D2-dążenie do osiągnięcia poziomu celu długoterminowego do 2020 r.

Wynikowe klasy dla poszczególnych zanieczyszczeń, uzyskane w ocenie rocznej za 2016 r. dokonanej w oparciu o kryteria ustanowione w celu ochrony roślin, przedstawiały się następująco:

Tabela. Ocena zanieczyszczeń w oparciu o kryteria ustanowione w celu ochrony roślin:

Lp.	Nazwa strefy	Kod strefy	Symbol klasy wynikowej dla poszczególnych zanieczyszczeń w strefie			
			SO ₂	NO _x	O ₃ (AOT40)	
					poziom docelowy	poziom celu długoterminowego
1	strefa łódzka	PL1002	A	A	A	D2

Źródło: Wynikowe klasy dla poszczególnych zanieczyszczeń, uzyskane w ocenie rocznej za 2016 r. dokonanej w oparciu o kryteria ustanowione w celu ochrony zdrowia i roślin, WIOŚ

Objaśnienie:

klasa A - poziom stężeń zanieczyszczenia nie przekraczający wartości dopuszczalnej

klasa C - poziom stężeń zanieczyszczenia powyżej poziomu dopuszczalnego

D2-dążenie do osiągnięcia poziomu celu długoterminowego do 2020 r.

Na obszarze objętym projektem planu występują takie same poziomy zanieczyszczenia powietrza, jak wskazane wyżej dla regionu.

W gm. Andrespol nie ma przemysłu ciężkiego i dużych obiektów przemysłowych stanowiących źródła zanieczyszczenia powietrza. Obserwuje się natomiast emisję toksycznych substancji z lokalnych kotłowni i pieców węglowych używanych w indywidualnych gospodarstwach domowych. Piece domowe oraz lokalne systemy grzewcze nie posiadają urządzeń ochrony powietrza atmosferycznego. Wielkość emisji z tych źródeł jest trudna do oszacowania i wykazuje zmienność sezonową wynikającą z sezonu grzewczego. W procesie spalania paliw stałych powstają następujące rodzaje zanieczyszczeń, które dostają się do powietrza: pył - powstający z popiołu zawartego w węglu, dwutlenek i trójtlenek siarki - powstający w wyniku spalania siarki zawartej w paliwie, tlenki azotu - tworzące się z azotu zawartego w paliwie jak i w powietrzu doprowadzonym do spalania, tlenek węgla - tworzący się w przypadku niepełnego spalania paliwa. Wg danych z 2018 r. 67,9% mieszkańców gminy jest podłączonych do sieci gazowej.

Udział emisji liniowej (komunikacyjnej) - jest odczuwalny w rejonach gminy sąsiadujących z głównymi trasami komunikacyjnymi. Źródłem tego rodzaju emisji są drogi o dużym natężeniu ruchu kołowego. Zanieczyszczenia komunikacyjne to głównie: tlenek i dwutlenek węgla, tlenki azotu, węglowodory, pyły, metale ciężkie. Wpływają one na pogorszenie jakości powietrza atmosferycznego i powodują wzrost stężenia ozonu w troposferze. Istotne jest również zapylenie powstające na skutek ścierania się opon, okładzin hamulcowych i nawierzchni dróg.

Na terenie gminy Andrespol zagrożenie ze strony komunikacji stanowią przede wszystkim sąsiedztwo autostrady A1. Przez obszar gminy nie przebiegają trasy komunikacyjne wyższych rang. Przez centralną część gminy przebiega droga wojewódzka nr 713.

Obszar opracowania położony jest przy ulicach Tuszyńskiej (droga powiatowa) oraz ul. Piekarnicza (droga gminna). Nie stanowią one jednak dużego zagrożenia w zakresie zanieczyszczenia powietrza.

Pozostałe drogi wyższych rang - znajdująca się w odległości ok. 1,5 km autostrada A1 oraz w odległości ok. 1,2 km droga wojewódzka nr 713 nie mają znaczącego udziału w generowaniu zanieczyszczeń powietrza na tym terenie ze względu na zlokalizowaną między pomiędzy barierę w postaci lasów. Powierzchnie leśne przyczyniają się do minimalizowania zanieczyszczeń powietrza, pochodzących z tego źródła poprzez zdolność roślin do usuwania i pochłaniania szkodliwych gazów.

6.3. Zagrożenie hałasem i promieniowaniem elektroenergetycznym

Ujemny wpływ na stan środowiska i zdrowie ludzi mają urządzenia, które emitują fale elektromagnetyczne wysokiej częstotliwości w postaci radiofal o częstotliwości od 0,1 do 300 MHz i mikrofal od 300 do 300 000 MHz, umieszczone w środowisku naturalnym. Do głównych, sztucznych źródeł emisji pól elektromagnetycznych

stanowiących zagrożenie dla środowiska należą linie elektroenergetyczne o napięciu znamionowym 110 kV. Na obszarze opracowania nie występują linie wysokiego i średniego napięcia.

Na podstawie przeprowadzonych pomiarów nie stwierdzono przekroczeń wartości dopuszczalnego natężenia składowej elektrycznej pola elektromagnetycznego w żadnym ze zbadanych punktów pomiarowych na terenie województwa łódzkiego. Oznacza to, że wartości natężenia PEM w 2016 r. w skali województwa utrzymywały się na stosunkowo niskich poziomach.

Obecnie Wojewódzki Inspektorat Ochrony Środowiska w Łodzi nie posiada wykazu terenów, na których stwierdzono przekroczenie dopuszczalnych poziomów pól elektromagnetycznych w środowisku, z wyszczególnieniem terenów przeznaczonych pod zabudowę oraz miejsc dostępnych dla ludzi. Z przeprowadzonych pomiarów w latach 2008 - 2016 nie wynika jednak aby do takich przekroczeń w ogóle dochodziło.

Ograniczenie uciążliwości promieniowania elektromagnetycznego powinno sprowadzać się do:

- analizy wpływu na środowisko nowych obiektów emitujących promieniowanie elektromagnetyczne (na etapie wydawania decyzji - współpraca ze Starostwem powiatowym),
- zobowiązaniu inwestorów do pomiarów kontrolnych rzeczywistego rozkładu promieniowania w otoczeniu stacji (lokalizacja nowych obiektów związanych z przebywaniem ludzi).

Prawo ochrony środowiska, prawo budowlane, ustawa o planowaniu i zagospodarowaniu przestrzennym oraz przepisy bezpieczeństwa i higieny pracy oraz sanitarne regulują, iż w obrębie promieniowania elektromagnetycznego na terenach przemysłowych pozostawia się „pas ochronny” z ograniczeniami w użytkowaniu (ograniczenia dot. przebywania ludzi) w celu ochrony ludzi i środowiska.

Hałas

Na obszarze gminy głównym źródłem zagrożeń akustycznych jest transport drogowy. Większa elastyczność transportu drogowego w porównaniu z transportem kolejowym oraz większa niż kilkanaście lat temu dostępność na rynku środków transportu drogowego zadecydowała o obecnej jego dominacji. Wraz z niewystarczającym i spóźnionym, w stosunku do tempa rozwoju komunikacji drogowej, rozwojem układów drogowo - ulicznych, uległy pogorszeniu warunki akustyczne w wielu obszarach i na terenach położonych w pobliżu dużych tras komunikacyjnych. Infrastruktura transportu drogowego jako źródło dźwięku charakteryzuje się liniową geometrią źródła i zmiennością wielkości emisji źródła wzdłuż drogi.

W gminie funkcjonują drogi - Autostrada A1, wojewódzka nr 713, powiatowe oraz gminne. W części wymagają one przebudowy i modernizacji.

Obszar opracowania znajduje się w odległości ok 1,4 km od autostrady, ok, 1,9 km od linii kolejowych oraz 1,2 km od drogi wojewódzkiej nr 713. Obsługa

komunikacyjna obszaru objętego projektem zmiany planu odbywa za pośrednictwem istniejących dróg gminnych (ulica Piekarnicza oraz ulica bez nazwy na dz. nr 256/2, 134/5, 133/7) i istniejącej drogi powiatowej (ul. Tuszyńska) znajdujących się poza obszarem objętym planem. Fragment terenu przeznaczony pod zabudowę usług o charakterze publicznym nie wymaga ochrony akustycznej ze względu na występowanie terenów z obowiązkiem zachowania dopuszczalnych poziomów hałasu w środowisku, określonych w przepisach odrębnych.

6.4. Zagrożenie środowiska przez odpady

Odpady komunalne, wytwarzane w gminie – w jej rejonach zabudowanych, odbierane są od mieszkańców, przez przedsiębiorstwa prowadzące działalność w zakresie zbierania, odzysku i transportowania odpadów poza teren gminy, posiadające zezwolenie na taką działalność. W 2017 r. z terenu gminy Andrespol zebrano ogółem 4131,95 Mg odpadów komunalnych, w tym 2782,20 Mg to zmieszane odpady komunalne, 846,19 Mg to odpady zbierane w sposób selektywny: szkło, metal, plastik, papier i inne frakcje, 441,14 Mg odpadów biodegradowalnych. Ponadto zebrano 31,65 Mg odpadów budowlanych i remontowych i 0,32 Mg papy.

W 2017r. gmina Andrespol osiągnęła 74,88% poziom recyklingu, przygotowania do ponownego użycia takich frakcji odpadów komunalnych jak: papier, metal, tworzywa sztuczne, szkło. Według *rozporządzenia Ministra Środowiska z dnia 29 maja 2012 r. sprawie poziomów recyklingu, przygotowania do ponownego użycia i odzysku innymi metodami niektórych frakcji odpadów komunalnych (Dz. U. 2012, poz. 645)*, wymagany poziom dla roku 2017(18%) został osiągnięty.

Nadal zagrożeniem dla środowiska obszaru, są powstające sukcesywnie „dzikie wysypiska”, lub zaśmiecanie terenu, dolin, lasów itp. czy nie usuwanie odpadów z zabudowań mimo zawartych umów. Jak na terenie całego kraju, tak i tu wytwarzane są odpady zawierające azbest (będące wynikiem prac rozbiórkowych, usuwania eternitowych pokryć dachowych itp.).

W sumie unieszkodliwianie odpadów pozostaje nadal obok odprowadzania i oczyszczania ścieków, głównym problemem ochrony środowiska gminy. Gmina dysponuje Regulaminem utrzymania czystości i porządku na terenie Gminy Andrespol.

Docelowy system unieszkodliwiania odpadów w gminie (a tym samym na obszarze opracowania), zgonie z treścią *Planu Gospodarki Odpadami dla województwa łódzkiego oparty jest o System Gospodarki Odpadami w regionie III województwa łódzkiego, bowiem skład tego regionu został zaliczona gmina Andrespol. Odpady zmieszane pochodzące z Gminy Andrespol w trafiają do RIPOK Pukinin- instalacji mechaniczno – biologicznej.*

7. OCHRONA ŚRODOWISKA ISTOTNA Z PUNKTU WIDZENIA REALIZACJI USTALEŃ PLANU, DOTYCZĄCA OBSZARÓW PODLEGAJĄCA OCHRONIE NA PODSTAWIE USTAWY Z DNIA 16 KWIETNIA 2004 R. O OCHRONIE PRZYRODY

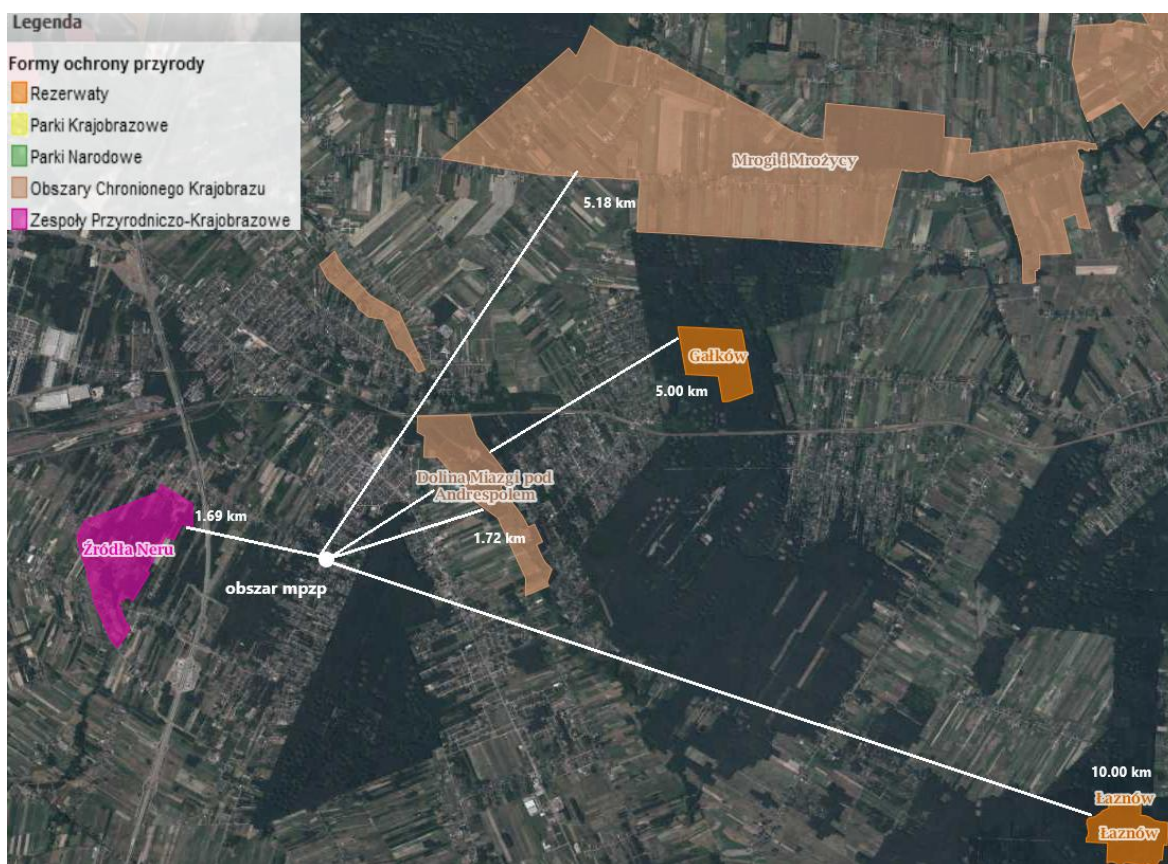
Na terenie opracowania nie występują żadne powierzchniowe formy ochrony przyrody. Nie stwierdza się istotnych problemów ochrony środowiska, w odniesieniu do obszarów o wybitnych walorach przyrodniczych, w tym chronionych na podstawie ustawy o ochronie przyrody, a w szczególności obszarów Natura 2000. Nie występują żadne pomniki przyrody oraz użytki ekologiczne.

Ze względu na dużą odległość (ok. 5 km) do najbliższego obszaru Natura 2000 stwierdza się, iż planowane działania nie będą wpływać negatywnie na obszar Natura 2000.



Odległość obszaru opracowania do najbliższego obszaru Natura 2000 – Buczyna Gałkowska
Źródło: Opracowanie własne na podstawie <http://geoserwis.gdos.gov.pl/mapy/>

PROGNOZA ODDZIAŁYWANIA NA ŚRODOWISKO DO MIEJSCOWEGO PLANU ZAGOSPODAROWANIA PRZESTRZENNEGO DLA DZIAŁKI O NUMERZE EWIDENCYJNYM 256/1 POŁOŻONEJ PRZY ULICY TUSZYŃSKIEJ W MIEJSCOWOŚCI WIŚNIOWA GÓRA



Odległość obszaru opracowania do najbliższych form ochrony przyrody
Źródło: Opracowanie własne na podstawie <http://geoserwis.gdos.gov.pl/mapy/>

Analiza odległości form ochrony przyrody w promieniu 30 km od obszaru objętego zmianą miejscowego planu:

Rezerваты	Odległość w (km)
Gałków	5.00
Wiączyń	8.41
Łaznów	10.00
Wolbórka	11.82
Molenda	13.40
Struga Dobieszkowska	14.06
Polesie Konstantynowskie	15.13
Las Łagiewnicki	15.99
Parowy Janinowskie	16.23
Rawka	18.06
Popień	21.54
Doliska	22.67
Zimna Woda	23.72
Torfowisko Rąbień	24.06
Grądy nad Moszczenicą	24.37
Matecz	26.08
Grądy nad Lindą	26.34
Ciosny	27.97
Kwaśna Buczyna	28.09
Kruszewiec	28.24

PROGNOZA ODDZIAŁYWANIA NA ŚRODOWISKO DO MIEJSCOWEGO PLANU ZAGOSPODAROWANIA PRZESTRZENNEGO DLA DZIAŁKI O NUMERZE EWIDENCYJNYM 256/1 POŁOŻONEJ PRZY ULICY TUSZYŃSKIEJ W MIEJSCOWOŚCI WIŚNIOWA GÓRA

Zabrzeźnia	28.55
Starodrzew Lubochniański	29.07
Bukowiec	29.07
Parki krajobrazowe	
Park Krajobrazowy Wzniesień Łódzkich	10.49
Park Krajobrazowy Wzniesień Łódzkich - otulina	10.49
Sulejowski Park Krajobrazowy - otulina	29.89
Obszary chronionego krajobrazu	
Dolina Miazgi pod Andrspolem	1.72
Mrogi i Mroźcy	5.18
Doliny Wolbórki	14.09
Górnej Rawki	18.95
Środkowej Grabi	22.87
Zespoły przyrodniczo-krajobrazowe	
Źródła Neru	1.69
Ruda Willowa	11.43
Rochna	12.16
Sucha dolina w Moskulach	14.46
Górna Mroźca	14.86
Dolina Mrogi	15.91
Międzyrzecze Neru i Dobrzyńki	16.57
Dolina Sokotówki	18.58
Borkowice	23.53
Dąbrowa I	23.64
Dąbrowa II	23.73
Dobroń	25.36
Mogilno	25.93
Dolina Grabi	29.62
Natura 2000 Specjalne obszary ochrony	
Buczyna Gałkowska PLH100016	4.67
Buczyna Janinowska PLH100017	13.81
Wola Cyrusowa PLH100034	17.89
Dąbrowy Świetliste koło Redzenia PLH100019	21.16
Grądy nad Lindą PLH100022	26.34
Szczypiorniak i Kowaliki PLH100033	26.42
Grabia PLH100021	29.75

Projekt planu nie zawiera zapisów zapewniających ścisłą ochronę przyrodniczą obszarów i obiektów ze względu na brak na danym terenie obszarów objętych ochroną prawną, lub zasługujących ze względu na swe walory na ochronę. Równocześnie projekt planu nie zawiera zapisów, których treść mogłaby zagrażać tym obszarom.

Wykluczone są jakiegokolwiek negatywne, znaczące oddziaływania rozstrzygnięć projektu zmiany miejscowego planu zagospodarowania przestrzennego – w tym oddziaływania bezpośrednie, pośrednie, wtórne, skumulowane, krótkoterminowe,

średnioterminowe i długoterminowe, stałe i chwilowe – na cele i przedmiot ochrony Obszarów Natura 2000.

8. CELE OCHRONY ŚRODOWISKA USTANOWIONE NA SZCZEBLU KRAJOWYM I WOJEWÓDZKIM

Uwarunkowania w zakresie ochrony środowiska, wynikające z dokumentów krajowych i wojewódzkich:

Dokumenty krajowe:

1) Koncepcja Przestrzennego Zagospodarowania Kraju 2030 r.

Jednym z wyznaczonych w dokumencie celów jest kształtowanie struktur przestrzennych wspierających osiągnięcie i utrzymanie wysokiej jakości środowiska i walorów krajobrazowych Polski. Celem ograniczenia zanieczyszczeń, uzyskania i utrzymania dobrego stanu wód, poprawy stanu ilościowego zasobów wodnych oraz poprawy gospodarki odpadami, w koncepcji ustalono niniejsze kierunki działań:

- zaspokojenia bieżących potrzeb rozwojowych społeczeństwa w drodze najmniejszych konfliktów ekologicznych i społecznych,
- zabezpieczenia możliwości dalszego rozwoju społeczno-gospodarczego w oparciu o zachowane w dobrym stanie zasoby naturalne, kulturowe i lokalne walory środowiska,
- zapewnienia racjonalnego powiązania rozwoju społeczno-gospodarczego z ochroną zasobów wodnych i ich dostępnością,
- zapewnienia bezpieczeństwa poprzez podjęcie działań na rzecz ograniczenia ryzyka powodziowego oraz zagrożenia skutkami suszy,
- zapewnienia ciągłości i możliwości rozwoju na wielu obszarach Polski przez skuteczną ochronę złóż surowców kopalnych (w tym wód mineralnych) przed bezplanową eksploatacją.

Projekt miejscowego planu przede wszystkim chroni zasoby wodne poprzez ustalenia dotyczące regulacji gospodarki wodno-ściekowej. Plan zawiera również informacje o położeniu terenu w ramach GZWP, wobec którego obowiązują przepisy odrębne chroniące jego zasoby.

Dodatkowo, plan wprowadza minimalny udział powierzchni biologicznie czynnej w powierzchni działki budowlanej, co poprawi warunki infiltracyjne gruntów a tym samym sprzyjać będzie naturalnej retencji poprzez zmniejszeniu sptywu powierzchniowego. Poprawa retencji zapobiega negatywnym skutkom zmian klimatycznych takich jak susza lub podtopienia terenów w okresie długotrwałych opadów lub odwilż.

2) Program Operacyjny Infrastruktura i Środowisko 2014-2020

Jest to dokument opracowany w ramach Narodowych Strategicznych Ram Odniesienia na lata 2014 – 2020. Głównym celem Programu jest podniesienie atrakcyjności inwestycyjnej Polski i jej regionów poprzez rozwój infrastruktury

technicznej przy równoczesnej ochronie i poprawie stanu środowiska, zdrowia, zachowaniu tożsamości kulturowej i rozwoju spójności terytorialnej.

Proponowane w programie działania w ramach ochrony środowiska będą się koncentrować na rozwoju infrastruktury w zakresie gospodarki wodno-ściekowej i gospodarki odpadami, przeciwdziałaniu zmniejszeniu różnorodności biologicznej oraz zwiększeniu możliwości zapobiegania zagrożeniom naturalnym i wzmocnieniu odporności na zagrożenia związane z efektami zmian klimatu.

Ustalenia planu regulują gospodarkę wodno-ściekową oraz gospodarkę odpadami na obszarze opracowania.

3) Strategia Zrównoważonego Rozwoju dla Polski do 2025 roku

Rekomendowane w dokumencie działania na rzecz zrównoważonego rozwoju w odniesieniu do wymiaru ekologicznego to m.in.:

- gwarancje, że każdy program rozwoju gospodarczego i polityka sektorowa, każda działalność gospodarcza poddana zostanie ocenie oddziaływania na środowisko,
- gwarancje, że w każdy program zagospodarowania przestrzennego kraju i regionu wkomponowane zostaną elementy ochrony środowiska, zdrowia, dóbr kultury, ochrony różnorodności biologicznej i pomników natury,
- gwarancje, że działalność proekologiczna, w tym wykorzystanie odnawialnych zasobów energetycznych i recykling surowców, stanie się konkurencyjna na rynku poprzez właściwą politykę finansową i fiskalną, wprowadzającą internalizację kosztów zewnętrznych ochrony zdrowia i środowiska do ceny rynkowej produktów,
- swobodny transfer technologii i inwestycji proekologicznych oraz wsparcie dla eksportu polskiej myśli technicznej w tym zakresie.

Plan wprowadza zapisy dotyczące ochrony środowiska, m.in. t.j.: ochrona zasobu wód GZWP nr 403 i 404, zakaz realizacji przedsięwzięć mogących znacząco oddziaływać na środowisko, zakaz wprowadzania nieoczyszczonych ścieków do wód powierzchniowych i podziemnych oraz do ziemi.

Różnorodność biologiczna chroniona będzie głównie przez zapis dotyczący utrzymania minimalnego udziału powierzchni biologicznie czynnej.

Zapisy planu dotyczące korzystania z urządzeń, wytwarzających energię z odnawialnych źródeł oraz stosowanie urządzeń ogrzewczych ze źródeł bezpiecznych ekologicznie, czyli takich, które zapewniają wysoki stopień czystości spalin wspierają działalność proekologiczną w regionie.

Dokumenty wojewódzkie:

1) Strategia rozwoju województwa łódzkiego 2020

„Strategia Rozwoju Województwa Łódzkiego 2020”, Uchwała Nr XXXIII/644/13 Sejmiku Województwa Łódzkiego z dnia 26 lutego 2013 r.

Jest to najważniejszy dokument programowy przygotowany przez Samorząd Województwa Łódzkiego, określający zasady i kierunki długofalowej koncepcji rozwoju regionu, misję rozwoju województwa, wyznaczający cele i priorytety

polityki rozwoju prowadzonej na terenie regionu. W dokumencie tym uznano, że misją regionu, wynikającą z aktualnego stanu województwa oraz przewidywanych zmian warunków zewnętrznych jest: „Podniesienie atrakcyjności Województwa w strukturze regionalnej Polski i Europy jako regionu sprzyjającego zamieszkaniu i gospodarce przy dążeniu do budowy wewnętrznej spójności i zachowaniu różnorodności jego miejsc”.

Celem strategicznym jednego z trzech filarów polityki regionalnej jest zrównoważony rozwój przestrzenny regionu z silnie powiązaniem z systemem osadniczym, z nowoczesną infrastrukturą oraz racjonalnie wykorzystywanymi zasobami środowiska przyrodniczego. W ramach celu należy skupić się .in. na wysokiej jakości środowiska przyrodniczego. Strategia rozwoju województwa określa w tej kwestii następujące kierunki działań:

- utworzenie spójnego wewnętrznie regionalnego systemu obszarów chronionych w powiązaniu z systemem krajowym, m.in. poprzez wspieranie działań na rzecz objęcia ochroną prawną obszarów o najwyższych walorach przyrodniczych;
- utrzymanie różnorodności biologicznej, m.in.: poprzez zachowanie zasobów przyrodniczych, ochronę zagrożonych składników przyrody;
- utworzenie systemu przyrodniczo-kulturowego w obszarze powiązań Aglomeracji Łódzkiej, m.in. poprzez: wspieranie działań na rzecz obejmowania ochroną terenów zieleni, lasów oraz obiektów i obszarów zabytkowych, ich rewaloryzacji oraz połączenie tych elementów w jeden spójny system przyrodniczo-kulturowy.

Projekt planu uwzględnia cele ustanowione w strategii rozwoju województwa łódzkiego, wprowadzając ustalenia gwarantujące zachowanie podstawowych wartości przyrodniczych na obszarze realizacji inwestycji. Zapisy planu sprzyjają zachowaniu zasobów przyrodniczych tj. wody podziemne GZWP nr 403 i 404. Utrzymanie jakości powietrza zapewnione zostanie przez zapisy dot. zakazu realizacji przedsięwzięć mogących zawsze znacząco oraz potencjalnie znacząco oddziaływać na środowisko a także stosowanie odnawialnych źródeł energii lub bezpiecznych ekologicznie, tj. zapewniających wysoki stopień czystości spalin, co z pewnością przyczyni się do zmniejszenia emisji zanieczyszczeń powietrza.

2) „Plan zagospodarowania przestrzennego województwa łódzkiego oraz Plan zagospodarowania miejskiego obszaru funkcjonalnego Łodzi” – uchwała Nr LV/679/18 Sejmiku Województwa Łódzkiego z dnia 28 sierpnia 2018 r.

W zakresie ochrony środowiska przyrodniczego celem strategicznym na terenie województwa jest stworzenie regionu o wysokiej jakości środowiska przyrodniczego.

Kierunki działań, które składają się na powyższy cel to:

- racjonalne wykorzystanie powierzchni ziemi, poprzez ochronę gleb i racjonalne gospodarowanie złożami kopalin,
- zwiększanie i poprawa jakości zasobów wodnych (poprzez m.in. poprawę zdolności retencyjnej zlewni, poprawę jakości wód powierzchniowych i ochronę zasobów wód podziemnych),

- poprawa jakości powietrza, m.in. poprzez wdrażanie technologii zmierzających do ograniczenia emisji CO₂,
- kształtowanie zasobów leśnych,
- zachowanie i wzrost różnorodności biologicznej,
- zachowanie najcenniejszych zasobów przyrodniczych i krajobrazowych oraz zapewnienie ciągłości systemu ekologicznego,
- przeciwdziałanie zagrożeniom m.in. poprzez poprawę klimatu akustycznego, ograniczenia zagrożenia promieniowaniem elektromagnetycznym, ograniczenie zagrożenia awariami, ograniczenie zagrożenia ruchami masowymi, ograniczenie zagrożenia powodziowego, przeciwdziałanie skutkom i adaptacja do zmian klimatu.

Dlatego też zapisy planu sprzyjają zachowaniu głównych zasobów przyrodniczych obszaru t.j. wody podziemne GZWP nr 403 i 404. Plan podkreśla, iż zaopatrzenie w ciepło powinno odbywać się poprzez technologie bezpiecznie ekologicznie o wysokiej czystości spalin. W związku z tym przyczyni się do ograniczenia emisji CO₂ do atmosfery.

3) Regionalny Program Operacyjny Województwa Łódzkiego

Regionalny Program Operacyjny Województwa Łódzkiego na lata 2014– 2020 jest dokumentem o charakterze operacyjnym określającym główne kierunki rozwoju województwa.

W Programie podkreśla się problem niekorzystnego uwarunkowania naturalnego w regionie związane są przede wszystkim z klimatem i siecią hydrograficzną.

Interwencja polityki regionalnej winna być ukierunkowana na ochronę małej retencji i gospodarki wodnej. Osią priorytetową nierozzerwalnie związaną z zagadnieniami ochrony środowiska jest oś priorytetowa: III Gospodarka niskoemisyjna i ochrona środowiska.

Celami szczegółowymi natomiast są: wzrost produkcji energii ze źródeł odnawialnych, poprawa efektywności energetycznej w sektorze publicznym i w sektorze budownictwa mieszkaniowego, zmniejszenie energochłonności infrastruktury, poprawa zdolności adaptacji do zmian klimatu, ograniczenie składowania odpadów oraz wzrost stopnia odzyskiwania odpadów, w tym recykling odpadów, racjonalizacja gospodarki wodno-ściekowej ochrona różnorodności biologicznej.

Plan przedstawia możliwość wprowadzenia na obszarze rozwiązań wykorzystujących bezpieczne ekologicznie źródła energii cieplnej o wysokim poziomie czystości spalin. Dodatkowo wprowadzone zostają warunki prowadzenia gospodarki wodno-ściekowej oraz gospodarki odpadami. Dodatkowo ustala się maksymalny stopień zabudowy i utwardzenia powierzchni, minimalny udział powierzchni biologicznie czynnej na działce, co w pewnym zakresie przyczyni się do utrzymania różnorodności biologicznej na obszarze.

6) Program Ochrony Środowiska Województwa Łódzkiego

„Program Ochrony Środowiska Województwa Łódzkiego 2016 na lata 2017-2020 z perspektywą do 2024”.

„Program ochrony środowiska województwa łódzkiego 2016” uwzględnia analizę i ocenę stanu środowiska, określa: - wojewódzkie cele i priorytety ochrony środowiska do 2020 z perspektywą do roku 2024 wraz z działaniami, które będą prowadziły do osiągnięcia wyznaczonych celów ekologicznych. Cele ochrony środowiska do 2020 z perspektywą do roku 2024 wraz z działaniami zostały ujęte w 10 obszarach interwencji, dotyczących poszczególnych elementów środowiska. Poniżej wymieniono cele wskazane w dokumencie :

- Poprawa jakości powietrza przy zapewnieniu bezpieczeństwa energetycznego w kontekście zmian klimatu;
- Poprawa klimatu akustycznego w województwie łódzkim;
- Ochrona przed polami elektromagnetycznymi ;
- Osiągnięcie dobrego stanu jednolitych części wód powierzchniowych i podziemnych;
- Ochrona przed zjawiskami ekstremalnymi związanymi z wodą;
- Prowadzenie racjonalnej gospodarki wodno-ściekowej;
- Racjonalne gospodarowanie zasobami geologicznymi;
- Ochrona i racjonalne wykorzystanie powierzchni ziemi oraz rekultywacja terenów zdegradowanych;
- Gospodarowanie odpadami zgodnie z hierarchią sposobów postępowania z odpadami, uwzględniając zrównoważony rozwój województwa łódzkiego;
- Ochrona różnorodności biologicznej oraz krajobrazowej;
- Prowadzenie trwale zrównoważonej gospodarki leśnej;
- Zmniejszenie zagrożenia wystąpienia poważnej awarii oraz minimalizacja skutków w przypadku wystąpienia awarii.

W celu poprawy jakości powietrza projekt planu zakłada możliwość zaopatrzenia w ciepło ze źródeł, bezpiecznych ekologicznie a także wprowadza zakaz realizacji przedsięwzięć mogących zawsze znacząco oraz mogących potencjalnie znacząco oddziaływać na środowisko (za wyjątkiem infrastruktury technicznej). Pomocne w dążeniu do osiągnięcia dobrego stanu JCWP i JCWPd są zapisy planu dotyczące gospodarki wodno-ściekowej, w tym przede wszystkim odprowadzanie ścieków do kanalizacji sanitarnej oraz wprowadzania nieoczyszczonych ścieków do wód powierzchniowych, podziemnych i ziemi. Plan zawiera również ustalenia wpływające częściowo na ochronę różnorodności biologicznej, a jest to obowiązek zachowania minimalnej powierzchni biologicznie czynnej w powierzchni działki budowlanej.

Projekt planu nie zawiera zapisów, które byłyby sprzeczne z przepisami ustawy – Prawo ochrony środowiska lub z pozostałymi przepisami (ustawy o odpadach, prawa wodnego, ustawy o ochronie przyrody, itd.).

Reasumując, miejscowy plan zagospodarowania przestrzennego dla działki o numerze ewidencyjnym 256/1 położonej przy ulicy Tuszyńskiej w miejscowości Wiśniowa Góra należy ocenić pozytywnie – z punktu widzenia zarówno jego zawartości, jak i spodziewanej realizacji – w aspekcie potrzeb wynikających z obecnego i oczekiwanego stanu środowiska gminy. Jego realizacja nie powinna spowodować skutków, które mogłyby być uznane jako pogarszające stan środowiska także w szerszej – ogólnogminnej skali.

9. OCENA SKUTKÓW DLA ŚRODOWISKA WYNIKAJĄCYCH Z PRZYSZŁEGO PRZEZNACZENIA TERENÓW W PROJEKCIE MIEJSCOWEGO PLANU ZAGOSPODAROWANIA PRZESTRZENNEGO GMINY

9.1. W zakresie emisji zanieczyszczeń do powietrza atmosferycznego

W zakresie zaopatrzenia w energię ciepłą projekt zmiany planu zakłada zaopatrzenie ze źródeł lokalnych bezpiecznych ekologicznie, tj. zapewniających wysoki stopień czystości spalin – zgodnie z przepisami odrębnymi. Dopuszcza również zaopatrzenie ze źródeł odnawialnych wykorzystujących w procesie przetwarzania energię promieniowania słonecznego i innych o mocy nie przekraczającej 100 kW. Zakazuje się lokalizacji elektrowni wiatrowych powyżej 50kW w rozumieniu przepisów odrębnych.

Tego typu ustalenia pozwolą na ograniczenie w znacznym stopniu głównego źródła zanieczyszczenia powietrza jakim jest niska emisja z palenisk indywidualnych.

Reasumując - w takim ujęciu projekt planu może przyczynić się do polepszenia stanu czystości powietrza, wyłącznie w minimalnie ograniczonym zakresie, zarówno na obszarze objętych planem, jak i w ich otoczeniu.

Drugim poważnym źródłem zanieczyszczenia powietrza na omawianym obszarze, jak i na terenie gminy jest ruch kołowy. Największe natężenie spalin występuje w najbliższym otoczeniu dróg. Obszar znajduje się przy drodze powiatowej nr 2912E – ul. Tuszyńska oraz przy drodze gminnej nr 106040E – ul. Piekarnicza oraz sięgacza bez nazwy. Wszystkie te drogi znajdują się poza obszarem projektu miejscowego planu. Nie stanowią one jednak dużego zagrożenia w zakresie zanieczyszczenia powietrza.

9.2. W zakresie emisji zanieczyszczeń do wód lub do ziemi

W zakresie zaopatrzenia w wodę plan ustala, iż zaopatrzenie dla celów bytowo-gospodarczych i przeciwpożarowych nastąpi z gminnej sieci wodociągowej. Zakłada się wyposażenie sieci wodociągowej w hydranty do celów przeciwpożarowych.

W zakresie kanalizacji sanitarnej projekt zmiany planu ustala odprowadzanie ścieków do sieci kanalizacji sanitarnej. Wprowadza również zakaz odprowadzania nieoczyszczonych ścieków do wód powierzchniowych oraz do ziemi.

W zakresie kanalizacji deszczowej projekt zmiany planu ustala odprowadzenie wód opadowych do sieci kanalizacji deszczowej, po jej wybudowaniu. Wprowadza się

możliwość zagospodarowania wód opadowych na działce budowlanej, z wykorzystaniem naturalnej retencji gruntu, również poprzez budowę zbiorników wodnych, zgodnie z przepisami odrębnymi. Oczyszczanie ścieków opadowych następować powinno według przepisów odrębnych.

Zapisy te wykluczają możliwość wzrostu zagrożenia wód i ziemi, powodowanego odprowadzaniem ścieków, a tym samym możliwość znaczącego oddziaływania na wody i ziemię na obszarze projektu planu.

9.3. W zakresie zagrożenia odpadami i zanieczyszczenia gleby lub ziemi

W zakresie gospodarki odpadami projekt zmiany planu ustala obowiązek zbiórki odpadów komunalnych w wyznaczonych miejscach na terenie nieruchomości, na której są wytwarzane, zgodnie z przepisami odrębnymi. Selektywna zbiórka odpadów następować będzie z zachowaniem obowiązujących na terenie gminy regulacji w tym zakresie.

Zapisy te nie zabezpieczają obszaru opracowania i gminy (środowiska) przed zagrożeniem stwarzanym przez odpady. Zabezpieczenie takie nie leży w zakresie możliwości planu zagospodarowania, ani nie jest jego funkcją.

9.4. W zakresie wykorzystywania zasobów środowiska i niekorzystnego przekształcania terenu

W zakresie zasad zagospodarowania terenu projekt planu ustala:

- lokalizowanie zabudowy zgodnie z przebiegiem nieprzekraczalnej linii zabudowy oznaczonej na rysunku planu,
- minimalny udział powierzchni biologicznie czynnej: 2 % powierzchni działki budowlanej,
- maksymalny udział powierzchni zabudowy i nawierzchni utwardzonych: 98 % powierzchni działki budowlanej,
- wskaźniki intensywności zabudowy dla działki budowlanej: minimalny: 0,3, maksymalny: 2,0;
- zakaz lokalizowania tymczasowych obiektów budowlanych, za wyjątkiem obiektów przeznaczonych do czasowego użytkowania, związanych z prowadzeniem prac budowlanych,
- zagospodarowanie w sposób umożliwiający dostęp osobom niepełnosprawnym ruchowo;

W zakresie zasad kształtowania zabudowy projekt planu ustala:

- możliwość rozbudowy, nadbudowy, przebudowy istniejącego budynku,
- maksymalna wysokość:
 - budynki usługowe nieprzekraczające 15 m,
 - garaże nieprzekraczające 5 m,
- dachy:
 - dla budynków usługowych: dachy dwu- lub wielospadowe, o kącie nachylenia połaci do 45° oraz dachy płaskie, szedowe,
 - dla garaży: dachy o kącie nachylenia połaci do 45° oraz dachy płaskie;

- realizację zewnętrznych części budynków z zakazem użycia materiałów z tworzyw sztucznych typu „siding”,
- zakaz realizacji obiektów o wysokości powyżej 15 m n.p.t. i budowli o wysokości powyżej 20 m n.p.t.;

Poza tym projekt planu ustala:

- w zakresie zapewnienia miejsc parkingowych (w tym postojowych jak i garażowych) dla nowych inwestycji, ustala się: co najmniej 1 miejsce na każde 150 m² powierzchni użytkowej obiektu.

W zakresie ochrony środowiska projekt zmiany planu ustala:

- zakaz realizacji przedsięwzięć mogących zawsze znacząco oraz mogących potencjalnie znacząco oddziaływać na środowisko – za wyjątkiem infrastruktury technicznej;
- w zakresie ochrony akustycznej – teren nie podlega ochronie akustycznej, określonej w przepisach odrębnych;
- obszar objęty planem znajduje się w granicach Głównego Zbiornika Wód Podziemnych GZWP nr 403 Brzeziny - Lipce Reymontowskie oraz GZWP nr 404 Koluszki - Tomaszów Mazowiecki, których ochronę należy prowadzić zgodnie z przepisami odrębnymi.

Teren objęty projektem planu, pozbawiony jest zasobów środowiska zasługujących na szczególną ochronę.

Tak sformułowane zapisy projektu zmiany planu kształtują i regulują w sposób właściwy wszystkie działania związane z nieprawidłowym wykorzystaniem zasobów środowiska oraz niewłaściwym przekształceniem terenu. Jakikolwiek inne zapisy planu w tym zakresie byłyby bezprzedmiotowe, bowiem kwestie: ochrony środowiska, korzystania ze środowiska, muszą być rozstrzygane w trybie ustaw. Plan zagospodarowania przestrzennego nie powinien powielać rozstrzygnięć, zawartych w tych aktach prawnych.

9.5. W zakresie emitowania hałasu i pól elektromagnetycznych

W zakresie ochrony akustycznej dla terenu U – nie obowiązuje zachowanie dopuszczalnych poziomów hałasu w środowisku, określonych w przepisach odrębnych.

W zakresie zasilania w energię elektryczną plan ustala, iż zasilanie będzie odbywało się za pośrednictwem istniejącej linii średniego napięcia przebiegającej się poza obszarem objętym planem. Przyłącza indywidualne będą odbywać się na warunkach określonych w przepisach odrębnych. Istnieje możliwość lokalizacji stacji transformatorowej SN/nn poza liniami rozgraniczającymi dróg, z bezpośrednim dostępem do drogi publicznej lub za pośrednictwem drogi wewnętrznej.

W zakresie telekomunikacji plan ustala :

- obsługę z sieci istniejącej oraz projektowanej;

- obsługę abonentów realizowaną za pośrednictwem indywidualnych przyłączy na warunkach określonych w przepisach odrębnych;
- zabezpieczenia możliwości przygotowania łączności alarmowej dla ochrony mieszkańców w sytuacjach szczególnych.

Takie zapisy projektu planu zabezpieczają obszar przed powstawaniem źródeł wytwarzających ponadnormatywne promieniowanie elektroenergetyczne.

9.6. W zakresie występowania poważnych awarii

Nadzwyczajne zagrożenie dla środowiska oraz człowieka mogą mieć miejsce w wyniku:

- prowadzenia działalności przemysłowej z użyciem substancji niebezpiecznych,
- transportu materiałów i substancji niebezpiecznych,
- celowej działalności człowieka związanej z pozbywaniem się, w sprzeczności z przepisami substancji lub materiałów niebezpiecznych.

Na terenach objętych projektem zmiany planu, nie funkcjonują obiekty lub instalacje, które mogłyby kwalifikować się do obiektów dużego (ZDR) lub zwiększonego (ZWR), ryzyka wystąpienia poważnej awarii; projekt planu nie przewiduje także ich lokalizacji w obszarze opracowania. Toteż na obszarze objętym projektem planu nie zaistnieją zakłady, które miałyby obowiązek spełnienia warunków i wymagań, określonych w treści Tytułu IV Prawa ochrony środowiska – „Poważne awarie”, a w szczególności określonych w art. 243 – 264 tej ustawy.

10. OCENA SKUTKÓW REALIZACJI USTALEŃ PROJEKTU MIEJSCOWEGO PLANU ZAGOSPODAROWANIA NA CAŁOŚĆ ELEMENTÓW ŚRODOWISKA W ICH WZAJEMNYM POWIĄZANIU

Realizacja projektu miejscowego planu powinna spowodować poprawę stanu poszczególnych elementów środowiska lub usunięcie bądź ograniczenie istniejących uciążliwości i zagrożeń. Warunkiem powodzenia w tym zakresie, prócz ścisłego przestrzegania i egzekwowania ustaleń projektu planu, jest równoległe podporządkowanie się samorządu, jak i podmiotów gospodarczych działających na jego terenie, wymaganiom i warunkom ochrony i kształtowania środowiska określonym generalnie ustawą Prawo ochrony środowiska. Także korzystanie ze środowiska gminy, może mieć miejsce wyłącznie w granicach dopuszczonych przez obowiązujące prawo.

10.1. W zakresie oceny stanu i funkcjonowania środowiska wynikającego z uwarunkowań określonych w opracowaniu ekofizjograficznym oraz tendencji do zmian przy braku realizacji ustaleń projektu planu

Opracowanie ekofizjograficzne określiło następujące możliwości, a zarazem warunki zagospodarowania przestrzennego obszaru:

- całość zamierzeń inwestycyjnych, niezależnie od ich charakteru i funkcji, powinna być realizowana wyłącznie na następujących warunkach:
 - kierowania wytwarzanych przez nie ścieków do systemów kanalizacyjnych, a także zakaz odprowadzania nieoczyszczonych ścieków do wód powierzchniowych oraz do gruntu,
 - stosowanie systemów grzewczych opartych o ekologiczne źródła energii,
 - wyposażania obiektów w takie systemy usuwania i utylizacji odpadów, które zagwarantują ochronę terenu przed ich wpływem;Uwzględniono w planie.
- W celu zachowania i wzbogacenia bioróżnorodności, zwiększenia naturalnej retencji i infiltracji wód powierzchniowych do gruntu, a tym samym przeciwdziałania negatywnym efektom zmian klimatycznych zaleca się wprowadzenie obowiązku minimalnej powierzchni biologicznie czynnej w granicach działek budowlanych.
Uwzględniono w planie.
Plan wprowadza maksymalny udział powierzchni zabudowanej i utwardzonej oraz minimalny udział powierzchni biologicznie czynnej.
- W związku z położeniem w granicach planu Głównych Zbiorników Wód Podziemnych, plan winien wprowadzić konieczność ochrony terenów narażonych na przenikanie zanieczyszczeń do wód, poprzez m.in. zakaz lokalizacji nowych cmentarzy, oczyszczalni ścieków i składowania odpadów.
Uwzględniono w planie.
Plan zawiera zapisy dotyczące zasad gospodarki odpadami na obszarach planu oraz regulacje związane z prowadzeniem prawidłowej gospodarki wodno-ściekowej. Dodatkowo w związku z położeniem w zasięgu GZWP nr 403 i GZWP nr404 plan ustala konieczność gospodarowania wodami oraz ich ochrony poprzez przestrzeganie przepisów odrębnych.

Przy realizacji planu należy kierować się zasadą racjonalnego gospodarowania zasobami przyrody i utrzymania równowagi przyrodniczej, zgodnie z obowiązującymi przepisami odrębnymi.

Reasumując - plan uwzględnia zalecenia sprecyzowane w opracowaniu ekofizjograficznym.

Przy założeniu braku realizacji ustaleń planu należy przyjąć, iż stan środowiska tego obszaru, krajobrazu, istniejących ekosystemów itp. będzie ulegał wprawdzie powolnemu, ale postępującemu pogorszeniu.

10.2. W zakresie oceny zagrożeń dla środowiska z uwzględnieniem wpływu na zdrowie ludzi, które mogą powstawać na terenie objętym projektem planu lub innych terenach

Zawarte w treści projektu planu ustalenia dotyczące:

- zakazu realizacji przedsięwzięć mogących zawsze znacząco oraz mogących potencjalnie znacząco oddziaływać na środowisko za wyjątkiem infrastruktury technicznej;
- obowiązku przestrzegania zasad określonych w przepisach o utrzymaniu czystości i porządku w gminach.
- obowiązku wyposażenia sieci wodociągowej w hydranty do celów przeciwpożarowych;
- odprowadzanie ścieków do istniejącej sieci kanalizacji;
- obowiązku zbiórki odpadów w wyznaczonych miejscach na terenie nieruchomości, na której są wytwarzane, zgodnie z przepisami odrębnymi;
- w zakresie zagospodarowania : zagospodarowanie w sposób umożliwiający swobodne poruszanie się osobom niepełnosprawnym,

wraz z pozostałymi zapisami projektu planu – ograniczają w istotnym stopniu całość zagrożeń w środowisku, a tym samym wykluczają ich ewentualny, ujemny wpływ na zdrowie ludzi.

11. PRZEWIDYWANE ZNACZĄCE ODDZIAŁYWANIE

Stopień zachowania wartości przyrodniczych obszaru objętego planem powinien stanowić głównie kryterium ochrony prawidłowości ustaleń z punktu widzenia środowiska przyrodniczego. Dlatego też w prognozie zwrócono uwagę na proponowane formy użytkowania terenu i zapisy regulujące możliwość działań, a zwłaszcza ochrony środowiska przyrodniczego.

W celu pełnego określenia skutków realizacji ustaleń planu na środowisko przyrodnicze, należy zidentyfikować charakter – siłę oddziaływań, zakres czasowy i trwałość negatywnych oraz pozytywnych oddziaływań przedstawionego w projekcie zagospodarowania terenów.

Ocena przewidywanych oddziaływań

Obszary Natura 2000:

Na obszarze planu nie występują obszary Natura 2000, dlatego nie przewiduje się oddziaływania na te tereny (oddziaływanie obojętne). Najbliższy obszar Natura znajduje się ok. 5 km od obszaru planu.

Projekt planu nie narusza istotnego z punktu widzenia przyrodniczego zróżnicowania ekosystemów o szczególnej wartości przyrodniczej ani występujących tu gatunków roślin i zwierząt. Stwierdza się, że planowane

zagospodarowanie terenu nie będzie w zakłócać równowagi środowiska w aspekcie zachowania różnorodności biologicznej.

Realizacja inwestycji nie stwarza zagrożenia dla chronionych walorów form ochrony przyrody w jego otoczeniu, a w szczególności:

- nie wpłynie na pogorszenie stanu siedlisk przyrodniczych oraz siedlisk gatunków roślin i zwierząt chronionych w sieci obszarów Natura 2000,
- nie spowoduje dezintegracji obszarów Natura 2000,
- nie wpłynie na spójność sieci obszarów Natura 2000.

Bioróżnorodność:

- oddziaływanie obojętne czyli brak oddziaływania na przyrodniczą różnorodność biologiczną ze względu na inwestowanie na terenie nie posiadającym szczególnych wartości przyrodniczych, ustalenia planu nie naruszają zatem takich wartości,
- oddziaływanie pozytywne- wprowadzono obowiązek zachowania części obszaru biologicznie czynnego.

Rośliny, zwierzęta:

- oddziaływanie obojętne czyli brak oddziaływania na świat zwierzęcy, spowodowany realizacją mpzp. Plan dotyczy rozbudowy istniejącego budynku. Ograniczenia w funkcjonowaniu na tym terenie zwierząt występują obecnie i nie pogorszą się pod wpływem realizacji planu.
- oddziaływanie negatywne mało znaczące (przeciętne), bezpośrednie, średnioterminowe - o ile nie stwierdzono nowych uciążliwości dla zwierząt w fazie funkcjonowania obiektu- to niekorzystny wpływ na zwierzęta może pojawić się natomiast w fazie rozbudowy obiektu. W wyniku prowadzonych prac ziemnych możliwość pogorszenia warunków bytowania gatunków pospolitych -ptaków, ssaków i owadów. Będzie to jednak uciążliwość ograniczona czasowo i ustąpi wraz zakończeniem robót budowlanych.
- oddziaływanie skumulowane, stałe - kumulacja różnego typu negatywnego oddziaływania prowadzi do powstania uciążliwości charakterystycznych dla funkcjonowania terenów zurbanizowanych, których negatywne oddziaływanie na warunki siedliskowe na sąsiednich terenach ograniczane jest naturalną odpornością środowiska na degradację, związaną z istniejącymi obszarami o niewielkim stopniu przekształceń. Nie jest to jednak spowodowane bezpośrednio realizacją sporządzanego mpzp, ponieważ teren ten oraz jego okolice zagospodarowane był wcześniej.
- oddziaływanie obojętne - nie przewiduje się wpływu realizacji mpzp na istniejące korytarze ekologiczne - kompleks leśny w Wiśniowej Górze. Planowane zagospodarowanie terenu nie wpłynie na drożność korytarzy, ponieważ stanowi niewielki zakres i jest jedynie niewielkim uzupełnieniem istniejącego zagospodarowania.

Projekt planu nie zawiera sformułowań zapewniającą ścisłą ochronę przyrodniczą lub krajobrazową obszarów i obiektów ze względu na brak na danym terenie i

bezpośrednim otoczeniu obszarów objętych ochroną prawną, lub zasługujących ze względu na swe walory na ochronę. Równocześnie projekt planu nie zawiera zapisów, których treść mogłaby zagrażać tym obszarom.

Powietrze i klimat:

- oddziaływanie negatywne mało znaczące (przeciętne), bezpośrednie, długoterminowe, stałe – na już istniejących terenach zabudowy. Nie przewiduje się wzrostu zanieczyszczeń powietrza spowodowanych realizacją mpzp, ze względu na zakres i charakter planu, który dotyczy jedynie rozbudowy już istniejącego obiektu.
- oddziaływanie negatywne, bezpośrednie, tymczasowe, krótkoterminowe - ewentualnie uciążliwości związane z emisją zanieczyszczeń powietrza mogą wystąpić podczas realizacji zamierzeń inwestycyjnych w związku z dostawą sprzętu i materiałów budowlanych. Zmiany mogą mieć jedynie charakter chwilowy, bezpośredni, natomiast ich zasięg będzie lokalny, w pasie robót. Stopień zanieczyszczenia powietrza nie przekroczy jednak wskaźników określonych w przepisach odrębnych.

Wpływ planowanej inwestycji na klimat oraz klimatu na trwałość inwestycji:

- Analizowane zmiany mają charakter lokalny. Skala zmian i ich usytuowanie oraz wielkość nie wpłynę na klimat i jego zmiany.
- Wpływ zmian klimatów na trwałość przedsięwzięcia jest nieistotny, wynika to zarówno z położenia planowanych terenów budowlanych, ich wielkości oraz prognozowanych zmian klimatu.
- Adaptacja inwestycji do zmian klimatu nie jest wymagana.

Wody

- oddziaływanie obojętne – brak oddziaływania w odniesieniu do warunków ochrony zasobów wód GZWP 403 i 404, w granicach których położony jest obszar mpzp. Uporządkowana dzięki realizacji ustaleń planu gospodarka ściekowa oraz gospodarka odpadami zmniejszy ryzyko zanieczyszczeń zasobów wodnych. Przy przyjętej zasadzie odprowadzania ścieków do gminnej sieci kanalizacji sanitarnej - brak emisji do środowiska gruntowo – wodnego. Dodatkowo sporządzany mpzp ustala ochronę GZWP nr 403 i 404, którą należy prowadzić według regulacji zawartych w przepisach odrębnych.
- oddziaływanie obojętne – realizacja sporządzanego mpzp nie wpłynę na możliwość osiągnięcia celów środowiskowych tj. dobrego stanu JCWP i JCWPd. Dzięki wprowadzonym regulacjom dotyczącym prowadzenia gospodarki wodno-ściekowej mimo nowego zagospodarowania nie powinno dojść do pogorszenia jakości wód JCWP „Ner do Dobrzyńki” oraz JCWPd nr PLGW600072. Przewidziane w projekcie sporządzanego dokumentu środki należy uznać za celowe i adekwatne do zagospodarowania terenu. Nie przewiduje się oddziaływań na ciekę stanowiące system przyrodniczy gminy,

przede wszystkim rzeka Ner oraz Miazga.

- oddziaływanie obojętne - brak emisji do środowiska gruntowo - wodnego przy przyjętej zasadzie odprowadzania ścieków do sieci kanalizacji sanitarnej i określeniu zakazu wprowadzania nieoczyszczonych ścieków do wód i ziemi.
- oddziaływanie negatywne, bezpośrednie, stałe, małoznaczące - powiększenie obszarów zabudowanych związane jest zawsze z uszczelnieniem terenu, a co za tym idzie ze zmniejszeniem zdolności gruntu do infiltracji, w wyniku czego następuje nadmierny odpływ wód opadowych oraz roztopowych z terenu. Pojawia się zatem zagrożenie w odniesieniu do wód gruntowych, których poziom może wówczas ulec obniżeniu a ich zasoby zmniejszeniu. W konsekwencji może nastąpić nadmierne wysuszenie gruntu, powodujące zanikanie oraz degradację cieków wodnych w ramach terenu opracowania.

W odniesieniu do analizowanego terenu stanowiącego pojedynczą działkę i niewielki zakres działań nie stwierdza się aby stanowiło to zagrożenie dla ogółu środowiska gruntowo-wodnego. Pomimo niewielkiej powierzchni biologicznie czynnej koniecznej do zachowania, ustalonej przez mpzp (2% powierzchni działki budowlanej) w skali całej miejscowości utwardzenie jednej działki budowlanej nie spowoduje znaczącego i zauważalnego oddziaływania.

Zasoby naturalne, powierzchnia ziemi:

- oddziaływanie obojętne -w granicach terenu objętego projektem zmiany planu nie ma terenów górniczych ani złóż kopalin- dlatego nie przewiduje się funkcji związanych z eksploatacją.
- oddziaływanie negatywne mało znaczące (przeciętne) -jedynym sposobem ingerencji w istniejącą pokrywę glebową i rzeźbę terenu będzie zabudowa powstała na skutek uzupełniania obecnego zagospodarowania (m.in. roboty związane z posadowieniem budynków). Ze względu na skalę planowanych działań (rozbudowa istniejącego obiektu), naruszenie podłoża gruntu w wyniku realizacji założeń planu nie wpłynie znacząco na zmiany powierzchni.

Krajobraz

- oddziaływanie obojętne - realizacja ustaleń planu nie spowoduje przekształceń istniejącego krajobrazu. Działka, stanowiąca obszar mpzp jest już w znacznym stopniu zagospodarowana. Plan umożliwi jedynie rozbudowę istniejącego już obiektu.

Dobra materialne

- oddziaływanie obojętne- plan nie wprowadza nowych wartości na tereny obecnie użytkowane. Na obszarze nie występują istniejące obiekty zaliczane

do dóbr materialnych, na które ustalenia miejscowego planu mogłyby w jakikolwiek sposób wpływać.

Zabytki

- oddziaływanie obojętne -na obszarze objętym projektem zmiany planu nie występują obiekty wpisane do rejestru zabytków, które podlegają przepisom odrębnym.

Ludzie

- oddziaływanie obojętne- nie przewiduje się zwiększenia negatywnego wpływu ustaleń projektu planu na zdrowie i życie ludzi. Na terenach wprowadzono zakaz realizacji przedsięwzięć mogących zawsze znacząco oraz mogących potencjalnie znacząco oddziaływać na środowisko za wyjątkiem infrastruktury technicznej .
- oddziaływanie pozytywne, silne, bezpośrednie, stałe – może wynikać z zaspokojenia potrzeb usługowych publicznych.

12. PROPOZYCJA ROZWIĄZAŃ ZAPOBIEGAWCZYCH, OGRANICZAJĄCYCH I KOMPENSACYJNYCH

Ustalenia planu w sposób kompleksowy odnoszą się do problematyki ochrony środowiska na jego obszarze.

Oddziaływanie negatywne mało znaczące (przeciętne),ustaleń projektu dokumentu stwierdzono w przypadku wpływu realizacji na roślinność, zwierzęta, wody oraz powierzchnię ziemi a w przypadku pozostałych elementów środowiska stwierdzono oddziaływania obojętne lub korzystne.

Jako działania zapobiegawcze, ograniczające i kompensacyjne negatywnych oddziaływań realizacji projektu planu proponuje się:

- wprowadzanie wskaźnika powierzchni biologicznie czynnej,
- prowadzenie prac budowlanych w godzinach dziennych,
- prowadzenie prac z uwzględnieniem minimalizacji zajęcia terenu,
- podczas prowadzenia wykopów zabezpieczyć wierzchnią warstwę ziemi, która powinna być ponownie wykorzystana do urządzenia terenów zielonych,
- zorganizować miejsca przechowywania materiałów pędnych i smarów, stanowisk postojowych pojazdów i maszyn roboczych, w sposób uniemożliwiający zanieczyszczenie środowiska,
- tankowanie paliwa, przeglądy, naprawy i konserwacje maszyn prowadzić tylko w miejscach odpowiednio przygotowanych i zabezpieczonych przed przedostawaniem się substancji ropopochodnych do gruntu,
- teren inwestycji, po zakończeniu prac związanych z budową sprzątnąć i przywrócić do stanu funkcjonalności przyrodniczej.
- stosowanie nowoczesnego i sprawnego technicznie sprzętu o niskich parametrach emisji zanieczyszczeń i hałasu,

- zabezpieczenie terenu budowy przed ewentualnym skażeniem środowiska w wyniku potencjalnych wycieków z maszyn, sprzętu budowlanego,
- zakaz realizacji przedsięwzięć mogących potencjalnie znacząco oraz mogących zawsze znacząco oddziaływać na środowisko – za wyjątkiem infrastruktury technicznej.

Minimalizacja negatywnych oddziaływań związana powinna być przede wszystkim z działaniami na powierzchni ziemi -pozyskiwane masy ziemne w fazie budowy mogą zostać wykorzystane do kształtowania terenów zielonych.

Ocena oddziaływania na środowisko potwierdza że projektowane przedsięwzięcie inwestycyjne w fazie budowy i eksploatacji nie spowoduje negatywnego oddziaływania na najważniejsze komponenty środowiska.

13. ROZWIĄZANIA ALTERNATYWNE DO ROZWIĄZAŃ ZAWARTYCH W PLANIE

Podstawowym wyznacznikiem przy wprowadzaniu nowych elementów zagospodarowania do środowiska, winno być zachowanie właściwych proporcji między terenami zainwestowanymi a otwartymi, jak również zachowanie ciągłości terenów otwartych oraz przyjęcie i zrealizowanie takich rozwiązań funkcjonalnych i przestrzennych, które umożliwiają zachowanie wartości środowiska lub zminimalizowanie niekorzystnych zmian. Analizując całość zagadnień przyrodniczych w opracowywanym projekcie planu można stwierdzić, iż projektowane zamierzenia uwzględniają w znacznym stopniu zasady ochrony środowiska, wykluczając możliwość powstawania negatywnego oddziaływania na środowisko.

Ze względu na to że teren objęty planem znajduje się poza obszarem Natura 2000 nie przewiduje się alternatywnych rozwiązań w zakresie celów i ochrony obszarów Natura 2000.

Zaproponowane w projekcie planu założenia są optymalne z punktu widzenia prawidłowości rozwiązań planistycznych.

W poszczególnych komponentach środowiska, uwzględniono słabe punkty oraz metody minimalizacji niekorzystnych skutków realizacji założeń projektowanego dokumentu dla środowiska, z uwzględnieniem celu i skutków dla środowiska.

14. TRANSGRANICZNE ODDZIAŁYWANIE NA ŚRODOWISKO

Według Konwencji o ocenach oddziaływania na środowisko w kontekście transgranicznym (*Espoo dnia 25 lutego 1991 r.*) oraz *Ustawy Prawo Ochrony Środowiska* inwestycje zlokalizowane blisko granic państwa (jak również te realizowane dalej, ale ze względu na rozmiar przedsięwzięcia mogące powodować znaczące emisje lub zmiany w środowisku) powinny podlegać specjalnej analizie.

Analizowany teren nie jest położony w obszarze przygranicznym, a realizacja zainwestowania nie powoduje żadnych konsekwencji dla ewentualnych skutków środowiskowych, których charakter mógłby posiadać znaczenie transgraniczne. Skala przedsięwzięć zaproponowanych do realizacji ma charakter lokalny.

Realizacja ustaleń planu nie spowoduje możliwości wystąpienia transgranicznego oddziaływania na środowisko pochodzącego z terytorium Rzeczypospolitej Polskiej i nie ma potrzeby przeprowadzania postępowania dotyczącego transgranicznego oddziaływania na środowisko.

15. METODY MONITORINGU ORAZ CZĘSTOTLIWOŚCI JEJ PRZEPROWADZENIA

Proponuje się objąć analizą skutków realizacji ustaleń planu, a później „monitoringiem” określonym w *art. 55 ust. 3 pkt. 5 Ustawy z dnia 3 października 2008 r. o udostępnianiu informacji o środowisku i jego ochronie, udziale społeczeństwa w ochronie środowiska oraz o ocenach oddziaływania na środowisko*, następujące parametry:

- zachowanie powierzchni biologicznie czynnej,
- ilość ścieków odprowadzanych do sieci kanalizacji sanitarnej,
- ilość odpadów.

W zakresie monitoringu poszczególnych elementów środowiska odpowiedzialne są jednostki i instytucje związane z gospodarką wodną, zarządy dróg, starostwa powiatowe, urzędy wojewódzkie, a w zakresie ochrony przyrody Regionalna Dyrekcja Ochrony Środowiska, Wojewódzki Inspektorat Ochrony Środowiska oraz jednostki wspomagające, zatrudniające ekspertów w dziedzinie ochrony środowiska, np. RZGW i inne.

Monitorowanie realizacji planu – stosownie do obowiązującego prawa, należy do obowiązków zarówno Burmistrza jak i Rady. Zakres obowiązków tych organów w tym przedmiocie, tryb postępowania, terminy itp. określa *art. 32 ustawy z dnia 27 marca 2003 r. o planowaniu i zagospodarowaniu przestrzennym*. Stanowi on m.in., że:

- w celu oceny aktualności planu, burmistrz dokonuje analizy zmian w zagospodarowaniu przestrzennym, ocenia postępy w opracowywaniu planów miejscowych,
- Prezydent przekazuje Radzie wyniki powyższych analiz po uzyskaniu opinii właściwej komisji urbanistyczno-architektonicznej, co najmniej raz w czasie kadencji rady. Rada podejmuje uchwałę w sprawie aktualności planów miejscowych, a w przypadku uznania ich za nieaktualne, w całości lub w części, podejmuje działania określone w treści powołanej powyżej ustawy.

16. STRESZCZENIE W JĘZYKU NIESPECJALISTYCZNYM

Celem wykonania Prognozy była analiza i ocena ewentualnych skutków środowiskowych związanych z realizacją miejscowego planu zagospodarowania

przestrzennego oraz określenie jego wpływu na poszczególne komponenty środowiska, a także stwierdzenie, czy w należyty sposób został uwzględniony w ocenianym dokumencie interes środowiska przyrodniczego oraz zdrowie i życie ludzi.

W Prognozie opisano charakterystykę przyrodniczą. Przedstawiono stan środowiska: zasoby przyrody, wody powierzchniowe i podziemne, gleby, stan powietrza atmosferycznego.

Porównano, czy zapisy zawarte w miejscowym planie są zgodne z zapisami innych dokumentów wyższego szczebla.

W Prognozie omówiono potencjalne zmiany stanu środowiska oraz skutki gospodarcze i społeczne w przypadku braku realizacji zapisów zawartych w projekcie planu. Brak realizacji planu nie wpłynie na pogorszenie się stanu środowiska. Jednak z uwagi na wprowadzone w dokumencie ustalenia regulujące kwestie związane z ochroną środowiska, jego brak mógłby wiązać się z brakiem respektowania m.in. zapisów dot. ochrony elementów środowiska przy realizowaniu inwestycji.

W dalszym etapie dokonano analizy przewidywanych oddziaływań na środowisko związanych z realizacją inwestycji przedstawionej w planie. Negatywne oddziaływanie stwierdzono w odniesieniu do roślin, zwierząt, wody i powierzchni ziemi. Ma ono jednak charakter przeciętny i mało znaczący. W pozostałych kwestiach stwierdzono oddziaływanie pozytywne lub obojętne, czyli brak oddziaływania.

Na obszarze objętym planem nie występują rezerwaty przyrody, parki krajobrazowe, obszary chronionego krajobrazu oraz zespoły przyrodniczo-krajobrazowe. Teren ten nie wchodzi również w granice obszarów NATURA-2000. Nie stwierdzono również występowania użytków ekologicznych oraz pomników przyrody. Realizacja ustaleń projektu planu nie spowoduje negatywnego oddziaływania na środowisko na wyżej wymienione tereny.

W celu zmniejszenia i ograniczenia oddziaływań na środowisko przyrodnicze w projekcie planu zaproponowano rozwiązania takie jak zakaz realizacji przedsięwzięć mogących potencjalnie znacząco oraz mogących zawsze znacząco oddziaływać na środowisko – za wyjątkiem infrastruktury technicznej oraz ochronę wód Głównego Zbiornika Wód Podziemnych GZWP nr 403 Brzeziny - Lipce Reymontowskie oraz GZWP nr 404 Koluszki - Tomaszów Mazowiecki, zgodną z przepisami odrębnymi. Teren nie został zakwalifikowany do konieczności podjęcia ochrony akustycznej, określonej w przepisach odrębnych.

Analizowany teren nie jest położony w obszarze przygranicznym, zatem realizacja planu nie spowoduje żadnych konsekwencji dla ewentualnych skutków środowiskowych, których charakter mógłby posiadać znaczenie transgraniczne.

Ze względu na to że teren objęty planem znajduje się poza obszarem Natura 2000 a zaproponowane w projekcie planu założenia są optymalne z punktu widzenia prawidłowości rozwiązań planistycznych i ochrony środowiska - nie przewiduje się alternatywnych rozwiązań.

Ostatnią częścią Prognozy oddziaływania na środowisko jest wskazanie parametrów, które zostaną objęte analizą skutków realizacji ustaleń planu, a później

„monitoringiem”. Dla przedmiotowego planu będzie to zachowanie powierzchni biologicznie czynnej, ilość ścieków odprowadzanych do sieci kanalizacji sanitarnej oraz ilość odpadów powstałych na analizowanej działce.

Podsumowując przeprowadzone analizy prognozy oddziaływania na środowisko miejscowego planu zagospodarowania przestrzennego dla działki o numerze ewidencyjnym 256/1 położonej przy ul. Tuszyńskiej w miejscowości Wiśniowa Góra - można stwierdzić, że zakres przewidywanych przekształceń środowiska spowodowanych realizacją ustaleń projektu planu mieścić się będzie w dopuszczalnych granicach. Ustalenia projektu planu uwzględniają zasady ochrony i kształtowania środowiska, jak również rozwój społeczno - gospodarczy.

17. INFORMACJA O RODZAJACH DOKUMENTÓW UWZGLĘDNIONYCH PRZY SPORZĄDZANIU PROGNOZY

Prognozę sporządzono w oparciu o:

1. Ustawa o udostępnieniu informacji o środowisku i jego ochronie, udziale społeczeństwa w ochronie środowiska oraz o ocenach oddziaływania na środowisko (t.j. Dz. U. z 2020 poz. 283, 287, 322, 471),
2. Ustawa o planowaniu i zagospodarowaniu przestrzennym (t.j. Dz. U. z 2020 poz. 293,471),
3. Ustawa z dnia 16 kwietnia 2004 r. o ochronie przyrody (t.j. Dz.U. z 2020 poz. 55, 471)
4. Ustawa z dnia 27.04.2001 r. Prawo ochrony środowiska (t.j. Dz. U. z 2019 r. poz. 1396, 1403, 1495, 1501, 1527, 1579, 1680, 1712, 1815, 2087, 2166, z 2020 r. poz. 284, 69)
5. Ustawa z dnia 14.12.2012 r. o odpadach (t.j. Dz. U. 2020 r. poz. 797),
6. Rozporządzenie Ministra Środowiska z dnia 9 października 2014 r. w sprawie ochrony gatunkowej roślin (Dz. U. 2014 poz. 1409),
7. Rozporządzenie Ministra Środowiska z dnia 16 grudnia 2016 r. w sprawie ochrony gatunkowej zwierząt (Dz. U. 2016 poz. 2183),
8. Rozporządzenie Ministra Środowiska z dnia 9 października 2014 r. w sprawie ochrony gatunkowej grzybów (Dz. U. 2014 poz. 1408),
9. Rozporządzenie Ministra Środowiska z dnia 12 stycznia 2011 r. w sprawie obszarów specjalnej ochrony ptaków (Dz. U. 2011 nr 25 poz. 133),
10. Rozporządzenie Ministra Środowiska z dnia 24 sierpnia 2012 r. w sprawie poziomów niektórych substancji w powietrzu (Dz. U. 2012 poz. 1031),
11. Rozporządzenie Ministra Środowiska z dnia 1 października 2012 r. zmieniające rozporządzenie w sprawie dopuszczalnych poziomów hałasu w środowisku (Dz. U.2012 poz. 1109),
12. Rozporządzenie Ministra Środowiska z dnia 13 kwietnia 2010 r. w sprawie siedlisk przyrodniczych oraz gatunków będących przedmiotem zainteresowania Wspólnoty, a także kryteriów wyboru obszarów kwalifikujących się do uznania lub wyznaczenia jako obszary Natura 2000 (Dz. U 2010 nr 77 poz. 510),
13. Rozporządzenie z dnia 18.10.2016 r. w sprawie Planu gospodarowania wodami na obszarze dorzecza Odry (Dz.U. z 2016 r., poz. 1967).

14. Dyrektywa 2007/60/WE Parlamentu Europejskiego i Rady z 2007 r. w sprawie oceny ryzyka powodziowego i zarządzania nim (Dz. U. UE seria L z 2007 r., Nr 288s.27 ze zm.),
15. Dyrektywę Rady 79/409/EWG z dnia 2 kwietnia 1979 w sprawie ochrony dzikiego ptactwa (Dz. U. L. 103 z 25.4.1979) (79/409/EWG),
16. Konwencja o ocenach oddziaływania na środowiska w kontekście transgranicznym, sporządzona w Espoo dnia 25 lutego 1991 r. (Dz. U. 199 nr 96 poz. 1110),
17. Koncepcja Przestrzennego Zagospodarowania Kraju 2030.
18. Strategia Zrównoważonego Rozwoju dla Polski do 2025 roku.
19. Plan zagospodarowania przestrzennego województwa łódzkiego oraz Plan zagospodarowania miejskiego obszaru funkcjonalnego Łodzi” – uchwała Nr LV/679/18 Sejmiku Województwa Łódzkiego z dnia 28 sierpnia 2018 r.
20. Strategia rozwoju województwa łódzkiego 2020, Uchwała Nr XXXIII/644/13 Sejmiku Województwa Łódzkiego z dnia 26 lutego 2013r.
21. Regionalny Program Operacyjny Województwa Łódzkiego na lata 2014– 2020.
22. „Program małej retencji dla województwa łódzkiego” (aktualizacja z 2006r.) Wojewódzki Zarząd Melioracji i Urządzeń Wodnych w Łodzi.
23. Aneks „Wojewódzkiego Programu Małej Retencji dla Woj. Łódzkiego”, WZM i UW w Łodzi, i BPPWŁ w Łodzi, Łódź, marzec 2010.
24. „Monitoring stanu chemicznego oraz ocena stanu jednolitych części wód podziemnych w dorzeczach w latach 2015–2018” – Raport o stanie jakości wód podziemnych w dorzeczach- stan na rok 2016, wyk. Państwowy Instytut Geologiczny - Państwowy Instytut Badawczy, Warszawa, listopad, 2017,
25. Plan gospodarki odpadami dla województwa łódzkiego na lata 2016-2022 z uwzględnieniem lat 2023-2028.
26. Roczna ocena jakości powietrza w województwie łódzkim za rok 2016, WIOŚ, Łódź.
27. Studium uwarunkowań i kierunków zagospodarowania przestrzennego gminy Andrespol, Uchwała Nr XVI/152/15 Rady Gminy Andrespol z dnia 16 listopada 2015 r.
28. Miejscowy plan zagospodarowania przestrzennego Gminy Andrespol (Uchwała Nr XXXII/340/05 Rady Gminy Andrespol z dnia 12 kwietnia 2005 r.)
29. Projekt miejscowego planu zagospodarowania przestrzennego dla działki o numerze ewidencyjnym 256/1 położonej przy ul. Tuszyńskiej w miejscowości Wiśniowa Góra.
30. Opracowanie ekofizjograficzne do miejscowego planu zagospodarowania przestrzennego dla działki o numerze ewidencyjnym 256/1 położonej przy ul. Tuszyńskiej w miejscowości Wiśniowa Góra.
31. Program Rozwoju Lokalnego Gminy Andrespol.
32. Plan Rozwoju Miejscowości Wiśniowa Góra.
33. Gminny program ochrony środowiska dla gminy Andrespol.
34. Gminny Program Gospodarki Odpadami.
35. Analiza stanu gospodarki odpadami na terenie gminy Andrespol za 2017 rok.
36. J. Kondracki. Geografia regionalna Polski. PWN Warszawa 2009 r.
37. Z. Nowicki. Wody podziemne miast Polski, PIG, Warszawa, 2009 r.

38. Okołowicz W., 1968, Regiony klimatyczne Polski, PWN, Warszawa.
39. Szafer W., 1972, Szata roślinna Polski, tom II, PWN, Warszawa.
40. Woś A., 1999, Klimat Polski, PWN, Warszawa.

OŚWIADCZENIE AUTORA PROGNOZY

Zgodnie z art. 74a ust. 2 Ustawy z dnia 3 października 2008 r. o udostępnianiu informacji o środowisku i jego ochronie, udziale społeczeństwa w ochronie środowiska oraz ocenach oddziaływania na środowisko (t.j. Dz. U. z 2020 poz. 283, 287, 322, 471) oświadczam, że będąc autorem Prognozy oddziaływania na środowisko do projektu miejscowego planu zagospodarowania przestrzennego dla działki o numerze ewidencyjnym 256/1 położonej przy ulicy Tuszyńskiej w miejscowości Wiśniowa Góra, posiadam wiedzę w tym zakresie, wg art. 74a ust. 2 pkt 2.

Jestem świadoma odpowiedzialności karnej za złożenie fałszywego oświadczenia.

Łódź, 18 maja 2020 r.

Justyna Borkowska

